



Ogólne Warunki Ubezpieczenia Podróży

nr PL-5TR (OWU), zatwierdzone Decyzją Zarządu Balcia Insurance SE
nr LV1_0002/02-03-03-2023-177 z 30.10.2023 r., zmienione Decyzją Zarządu
Balcia Insurance SE nr LV1_0002/02-03-03-2026-55 z 17.03.2026 r.,
obowiązujące od 23.03.2026 r.



W razie pytań, skontaktuj się z Nami:

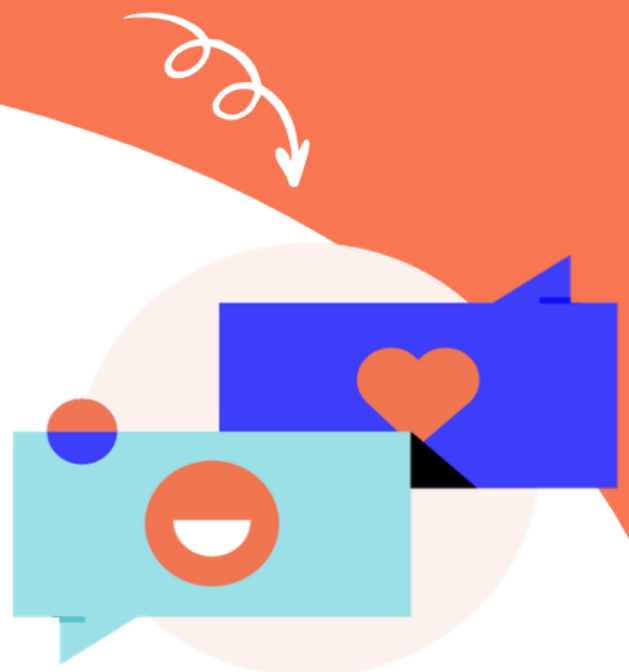
📞 (+48) 222 742 222
✉ dok@balcia.pl
🌐 www.balcia.pl

W razie nagłej choroby lub wypadku skontaktuj się z nami w celu organizacji pomocy:

📞 (+48) 222 742 222

W przypadku innych szkód możesz skontaktować się z nami również w następujący sposób:

📍 Balcia Insurance SE Spółka europejska Oddział w Polsce
Al. Jerozolimskie 136, 02-305 Warszawa, Polska
✉ szkody@balcia.pl
🌐 www.balcia.pl



Wykaz informacji zamieszczonych w Ogólnych Warunkach Ubezpieczenia Podróży wynikających z art. 17 ust. 1 ustawy o działalności ubezpieczeniowej i reasekuracyjnej:

Rodzaj informacji	Numer zapisu z wzorca umownego
1. Przesłanki wypłaty odszkodowania i innych świadczeń	UBEZPIECZENIE KOSZTÓW LECZENIA I ASSISTANCE 1. Co jest ubezpieczone UBEZPIECZENIE NASTĘPSTW WYPADKÓW 3. Co jest ubezpieczone UBEZPIECZENIE ODPOWIEDZIALNOŚCI CYWILNEJ 5. Co jest ubezpieczone UBEZPIECZENIE BAGAŻU 7. Co jest ubezpieczone UBEZPIECZENIE REZYGNACJI, PRZERWANIA I OPÓŹNIENIA PODRÓŻY 9. Co jest ubezpieczone
2. Ograniczenia oraz wyłączenia odpowiedzialności zakładu ubezpieczeń uprawniające do odmowy wypłaty odszkodowania i innych świadczeń lub ich obniżenia	UBEZPIECZENIE KOSZTÓW LECZENIA I ASSISTANCE 2. Co nie jest ubezpieczone UBEZPIECZENIE NASTĘPSTW WYPADKÓW 4. Co nie jest ubezpieczone UBEZPIECZENIE ODPOWIEDZIALNOŚCI CYWILNEJ 6. Co nie jest ubezpieczone UBEZPIECZENIE BAGAŻU 8. Co nie jest ubezpieczone 14. Zmniejszenie odszkodowania lub świadczenia 15. Wyłączenia

DEFINICJE

Ubezpieczyciel lub My – Balcia Insurance SE.

Ubezpieczony lub Ty – osoba, która ma interes podlegający ubezpieczeniu, i w której interesie została zawarta umowa ubezpieczenia.

Bliscy – następujące osoby:

- Twój współmałżonek lub partner, z którym prowadzisz gospodarstwo domowe;
- Twoje i Twojego współmałżonka lub partnera: dzieci, wnuki, rodzice, dziadkowie, bracia i siostry.

Osoba trzecia – osoba inna niż Ty, nie będąca Ubezpieczającym ani Bliskim.

Ubezpieczający – osoba, która zawarła z Nami umowę ubezpieczenia.

Bagaż – Twoje przedmioty, w tym walizki, torby, plecaki, używane podczas Podróży.

Podróż – czasowy pobyt za granicą w okresie obowiązywania umowy ubezpieczenia. Podróż uważa się za rozpoczętą z chwilą opuszczenia Kraju zamieszkania i za zakończoną z chwilą powrotu do Kraju zamieszkania. W ubezpieczeniu Następstw Wypadków, Podróż uważa się za rozpoczętą z chwilą opuszczenia przez Ciebie domu w Kraju zamieszkania w celu odbycia Podróży i za zakończoną z chwilą powrotu do domu w Kraju zamieszkania.

Pośredni Punkt Podróży – miejsce, w którym planujesz wsiąść do kolejnego środka transportu Przewoźnika, po rozpoczęciu Podróży, aby kontynuować Podróż.

Kraj zamieszkania – kraj, którego jesteś obywatelem, lub kraj, który wydał Ci zezwolenie na pobyt.

Zagranica/ za granicą – kraj inny niż Twój Kraj zamieszkania/przebywanie w kraju innym niż Twój Kraj zamieszkania.

Wypadek – nagłe i nieoczekiwane zdarzenie podczas Podróży, które nastąpiło niezależnie od Twojej woli i spowodowało uszczerbek w Twoim zdrowiu lub życiu.

Zawody niebezpieczne – profesja związana z bardzo wysokim poziomem ryzyka: wykonywanie obowiązków służbowych w służbach bezpieczeństwa; służba w siłach zbrojnych; praca w branży wydobywania i/lub przetwórstwa ropy naftowej, w odlewniach metali, w zakładach remontowych statków; udział w robotach strzałowych i/lub wydobywczych, podziemnych i/lub górniczych lub na dużych wysokościach (powyżej 5 metrów), a także praca jako robotnik morski, kaskader, ratownik lub nurek.

Profesjonalne zawody sportowe i treningi – uprawianie sportu będącego przedmiotem Twojej działalności zawodowej, na podstawie umowy o pracę lub umowy cywilnoprawnej.

Sporty ekstremalne – następujące aktywności i dyscypliny: sporty motorowe, sporty walki i sporty obronne, rugby, futbol amerykański, wszelkie aktywności powietrzne (tj. wówczas, kiedy unosisz się lub przemieszczasz ponad ziemią), speleologia, wspinaczka skalna, parkour, sporty motorowodne, nurkowanie na głębokość poniżej 30 m, jazda na quadach, kitesurfing, wakeboarding, narciarstwo wodne, słyty po rzekach górskich, żeglarstwo morskie i oceaniczne, skoki i akrobacje narciarskie, skialpinizm, jazda na nartach lub snowboardzie poza wyznaczonymi trasami, downhill, freeride, wszelkie aktywności uprawiane powyżej 3 500 metrów n.p.m., wyprawy na bieguny, tereny lodowcowe, do buszu, dżungli, Antarktydy, Arktyki lub Grenlandii.

Przewoźnik – firma upoważniona do świadczenia odpłatnych usług przewozu pasażerów lub bagażu na trasach lądowych, wodnych lub powietrznych.

Choroba – nieprzewidziane zachorowanie lub zaostrzenie choroby przewlekłej, które nie ujawniły się przed rozpoczęciem Podróży i wymagają natychmiastowej pomocy medycznej.

UBEZPIECZENIE KOSZTÓW LECZENIA I ASSISTANCE

1. Co jest ubezpieczone

Jeśli Twój stan zdrowia pogorszy się podczas Podróży, pokryjemy następujące koszty związane z Wypadkiem lub Chorobą:

- medycznie uzasadnione wydatki związane z Twoim niezbędnym leczeniem za granicą;
- leczenia stomatologicznego tylko w przypadku ostrego bólu lub stanu zapalnego albo pomocy doraźnej będącej następstwem Wypadku;
- niezbędnych leków oraz opatrunków dostępnych bez recepty (np. przeciwbólowych, na niestrawność, na łagodne objawy przeziębienia itp.), do kwoty 50 EUR;
- rozmów telefonicznych z placówkami medycznymi lub Nami, do kwoty 50 EUR;
- naprawy uszkodzonych okularów korekcyjnych, aparatów słuchowych, protez dentystrycznych lub zakupu nowych oraz czyszczenia, naprawy lub zakupu odzieży w przypadku ich zniszczenia w wyniku Wypadku, do kwoty 200 EUR;
- uzasadnione koszty:
 - Twojego transportu do i z zakładu leczniczego do miejsca zakwaterowania podczas Podróży z powodu Wypadku lub Choroby;

- o Twojego wcześniejszego powrotu do Kraju zamieszkania oraz koszty transportu powrotnego Bliskich, którzy Ci towarzyszyli w Podróży, objętych tą samą polisą ubezpieczeniową;
- o opieki i transportu do Kraju Zamieszkania małoletnich dzieci podróżujących z Tobą, które pozostały Za granicą bez opieki osoby dorosłej z powodu Twojej Choroby, Wypadku lub śmierci;
- o przyłotu w klasie ekonomicznej, zakwaterowania i powrotu jednego z Bliskich, jeśli przebywasz Za granicą w szpitalu;
- o zakwaterowania i wyżywienia dla Bliskich lub jednej osoby towarzyszącej Ci w Podróży, jeśli jesteś hospitalizowany i czas pobytu w szpitalu przekracza termin Twojego planowanego powrotu do Kraju zamieszkania, do kwoty 500 EUR;
- o kierowcy zastępczego, który zawiezie Ciebie i osoby towarzyszące Ci w Podróży do Kraju zamieszkania, o ile Twój stan zdrowia uniemożliwia Ci samodzielne kierowanie pojazdem i nie towarzyszy Ci osoba, która możesz kierować pojazdem, którym podróżowałeś;
- o transportu osoby, która zastąpi Cię w obowiązkach służbowych, jeśli jesteś w podróży służbowej i nie możesz pracować przez co najmniej 5 dni (koszty transportu pokrywamy w klasie ekonomicznej).
- wydatki na przedłużenie Twojej Podróży i powrót do Kraju zamieszkania, jeśli ze względu na Twój stan zdrowia nie możesz wrócić z Podróży w zaplanowanym terminie.

Zakres assistance obejmuje dodatkowo:

- całodobowe centrum pomocy, które zorganizuje leczenie, usługi assistance określone poniżej oraz pokryje ich koszty bezpośrednio usługodawcom, chyba że usługodawca zażąda uiszczenia kosztów przez Ciebie – wówczas zwrócimy Ci udokumentowane, poniesione koszty;
- transport Twoich zwłok, zakup trumny niezbędnej do transportu lub koszty pochówku lub kremacji za granicą lub transport urny do Kraju zamieszkania, w każdym przypadku, który nie jest wymieniony jako wyłączenie Naszej odpowiedzialności;
- poszukiwanie i ratownictwo w górach, na lądzie i na wodzie prowadzone przez wyspecjalizowane w tym celu jednostki, jeśli zaginałeś podczas Podróży;
- koszty związane z opóźnieniem Podróży, w przypadku udokumentowanego odwołania lub opóźnienia rozkładowego transportu wykonywanego przez Przewoźnika o co najmniej 4 godziny; zwrócimy koszty poniesione na zakup artykułów pierwszej potrzeby, tj. artykułów spożywczych, posiłków, napojów bezalkoholowych, przyborów toaletowych oraz noclegu maksymalnie do kwoty 150 EUR; nie pokrywamy wydatków związanych z opóźnieniem lotów czarterowych.

Jeżeli zakres ubezpieczenia został rozszerzony o amatorskie uprawianie narciarstwa lub snowboardingu zakres obejmuje również:

- zwrot kosztów karnetu na wyciąg narciarski lub kosztów uczestnictwa w zajęciach szkoły narciarskiej lub snowboardingu – jeżeli wskutek Wypadku lub Choroby nie możesz z nich korzystać, za pełne niewykorzystane dni karnetu lub uczestnictwa w zajęciach, maksymalnie do kwoty 250 EUR;
- świadczenie w przypadku zamknięcia tras zjazdowych – jeżeli w trakcie Podróży nie będziesz mógł skorzystać z oznakowanych tras zjazdowych znajdujących się w promieniu 30 km od miejsca Twojego pobytu ze względu na ich zamknięcie spowodowane niekorzystnymi warunkami atmosferycznymi, wypłacimy Ci 25 EUR za każdy pełny dzień zamknięcia tras, maksymalnie do kwoty 250 EUR. Zamknięcie tras zjazdowych musi nastąpić w okresie od 15 grudnia do 31 marca, nie wcześniej jednak niż w dniu rozpoczęcia Twojego pobytu i po zawarciu umowy ubezpieczenia;
- zwrot kosztów wypożyczenia sprzętu narciarskiego lub snowboardowego – jeżeli nie masz możliwości skorzystania z wypożyczonego sprzętu wskutek Wypadku lub Choroby zwrócimy Ci koszty jego wynajęcia proporcjonalnie do niewykorzystanego okresu wypożyczenia do kwoty 25 EUR za każdy dzień, maksymalnie do 250 EUR;
- jeżeli Twój sprzęt narciarski lub snowboardowy zostanie dostarczony przez Przewoźnika do miejsca przeznaczenia z opóźnieniem ponad 12 godzin pokryjemy koszty wypożyczenia takiego sprzętu do kwoty 25 EUR za każdy dzień opóźnienia, maksymalnie do 250 EUR;
- zakwaterowanie w razie zejścia lawiny - jeżeli w związku z lawiną Twoje dotarcie do docelowego miejsca zakwaterowania lub powrót do Kraju zamieszkania opóźni się o co najmniej 12 godzin pokryjemy koszty transportu Twojego i Bliskich oraz Waszego zakwaterowania maksymalnie do 500 EUR.

Jeżeli Twój powrót do Kraju zamieszkania opóźni się z przyczyn od Ciebie niezależnych (tj. udokumentowanych: awarii lub wypadku środka transportu, zdarzeń losowych lub akcji ratunkowych prowadzonych w związku ze zdarzeniem losowym, opóźnieniem lub odwołaniem środka transportu, z powodu niekorzystnych warunków atmosferycznych, strajku Przewoźnika lub personelu lotniska), okres ubezpieczenia ulega wydłużeniu maksymalnie o 3 dni.

Koszty transportu do/z Kraju zamieszkania Twojego lub Twojego Bliskiego pokrywamy maksymalnie do kwoty odpowiadającej kosztom transportu do/z Polski.

Jeśli niezbędna okaże się pomoc medyczna i zdecydujesz się skorzystać z usług placówki publicznej służby zdrowia w państwie UE lub EFTA objętych systemem Europejskiej Karty Ubezpieczenia Zdrowotnego (EKUZ), wypłacimy Ci świadczenie w wysokości 25 EUR za każdy dzień pobytu w szpitalu, nie więcej niż 200 EUR oraz z zastrzeżeniem, że:

- możemy zapewnić przewiezienie Cię na Nasz koszt w celu leczenia do placówki publicznej służby zdrowia w państwie UE lub EFTA lub innej wskazanej przez Nas placówki medycznej oraz
- powiadomisz lekarza o byciu uprawnionym do świadczeń zdrowotnych w Polsce i złożysz wniosek o świadczenia refundowane w ramach systemu Europejskiej Karty Ubezpieczenia Zdrowotnego (EKUZ). Zrekompensujemy tylko te koszty leczenia szpitalnego, które nie zostały zwrócone w ramach EKUZ.

3. Co nie jest ubezpieczone

Nie pokrywamy wydatków poniesionych:

- na planowane leczenie Za granicą;
- za badania profilaktyczne, szczepienia oraz diagnostykę niezwiązane z Wypadkiem lub Chorobą;
- w związku z ciążą (począwszy od 28 tygodnia ciąży) lub porodem, z wyjątkiem sytuacji, gdy jest to związane z udzieleniem niezbędnej pomocy medycznej w nagłych przypadkach w związku z Wypadkiem;
- w zakresie rehabilitacji, leczenia kosmetycznego, chirurgii plastycznej, leczenia psychoterapeutycznego i psychiatrycznego, leczenia niekonwencjonalnymi metodami leczenia, opieki protetycznej, przeszczepiania narządów lub tkanek.

UBEZPIECZENIE NASTĘPSTW WYPADKÓW

4. Co jest ubezpieczone

Zakres ubezpieczenia Następstw Wypadków obejmuje:

- **Śmierć** – wypłacimy świadczenie w wysokości Sumy ubezpieczenia, jeżeli umrzesz w wyniku Wypadku, ale nie później niż 3 lata po Wypadku. Jeżeli z tytułu tego samego Wypadku wypłacone zostało świadczenie z tytułu Uszczerbku, świadczenie z tytułu Śmierci pomniejszymy o kwotę wypłaconą z tytułu Uszczerbku.
- **Uszczerbek** – fizyczne uszkodzenie ciała lub utrata zdrowia powstałe wskutek Wypadku, o których mowa w Załączniku do Rozporządzenia Ministra Pracy i Polityki Społecznej z dnia 18 grudnia 2002 r. „Ocena procentowa stałego lub długotrwałego uszczerbku na zdrowiu” (dalej: Załącznik do Rozporządzenia). Uszczerbek musi się ujawnić nie później niż w ciągu 24 miesięcy od Wypadku. Wypłacimy świadczenie z tytułu Uszczerbku, który zostanie obliczony poprzez pomnożenie Sumy ubezpieczenia przez wartość procentową określoną dla danego Uszczerbku na podstawie Załącznika do Rozporządzenia. Przy ustalaniu stopnia Uszczerbku bierze się pod uwagę stopień uszkodzenia organu lub układu przed Wypadkiem, określając jego procent, jako różnicę pomiędzy stopniem Uszczerbku po Wypadku i przed nim. Jeżeli w wyniku jednego Wypadku jedna kość zostanie złamana w kilku miejscach, uważa się to za jedno złamanie kości.
- **Koszty leczenia** – jeżeli w związku z Wypadkiem, w ciągu 12 miesięcy od jego zaistnienia, poniosłeś na terenie Polski wydatki na: leczenie w placówkach medycznych działających na podstawie wymaganych przepisami zezwoleń, leki i środki opatrunkowe, przedmioty ortopedyczne i inne przepisane przez lekarza, operacje usuwające blizny, oszpecenia, uzasadniony stanem zdrowia transport medyczny oraz na rehabilitację, zwrócimy Ci poniesione koszty. Koszty zwracane są w ramach sumy ubezpieczenia Następstw Wypadków, nie więcej niż do 30% Sumy ubezpieczenia.

5. Co nie jest ubezpieczone

Nie zapłacimy odszkodowania lub świadczenia z tytułu ubezpieczenia Następstw Wypadków, jeśli Wypadek nastąpił na skutek jakichkolwiek stanów chorobowych, a także wrodzonych lub nabytych wad fizycznych.

UBEZPIECZENIE ODPOWIEDZIALNOŚCI CYWILNEJ

6. Co jest ubezpieczone

Jeśli podczas Podróży wyrządziłeś szkodę Osobie trzeciej, jej życiu, zdrowiu lub mieniu, zrekompensujemy następujące szkody i koszty:

- wydatki bezpośrednio związane z leczeniem lub śmiercią Osoby trzeciej;
- w celu wyeliminowania lub zminimalizowania szkód wyrządzonych w mieniu Osoby trzeciej;
- utracony dochód, który Osoba trzecia uzyskałaby, gdyby szkoda nie została jej wyrządzona;

- koszty postępowania sądowego związane z roszczeniem Osoby trzeciej przeciwko Tobie, które zostały wcześniej z nami uzgodnione;
- koszty pomocy prawnej, jeśli przypadkowo lub nieświadomie:
 - Twoje działanie/ zaniechanie nie było zgodne z normami kraju przeznaczenia;
 - naruszyłeś przepisy kraju, w którym obowiązuje umowa ubezpieczenia i wyrządziłeś szkodę Osobie trzeciej, jej zdrowiu lub mieniu.
- szkody niemajątkowe.



Bez uprzedniego uzgodnienia z nami, nie przyjmuj odpowiedzialności i nie zaspokajaj roszczeń.

7. Co nie jest ubezpieczone

Następujące zdarzenia nie będą uważane za objęte ubezpieczeniem i nie będziemy naprawiać szkód i spełniać związanych z nimi roszczeń:

- spowodowane Bliskim lub Ubezpieczającemu przez Ciebie, osoby lub zwierzęta, za które jesteś odpowiedzialny;
- spowodowane w związku z wykonywaniem działalności gospodarczej lub obowiązkami służbowymi;
- za które nie ponosisz odpowiedzialności;
- przy korzystaniu z transportu lądowego lub wodnego (z wyjątkiem pojazdów poruszanych siłą mięśni i elektrycznych pojazdów lądowych i wodnych, których maksymalna możliwa prędkość jest ustalona na 25 km/h zgodnie ze specyfikacjami producenta);
- z zobowiązań umownych lub gwarancyjnych;
- z tytułu kar pieniężnych, odsetek za zwłokę lub roszczeń wynikających z ich zastosowania;
- spowodowane infekcją, chorobą zakaźną, zaburzeniami psychicznymi lub zaburzeniami świadomości, napadami padaczkowymi, zaburzeniami neurologicznymi;
- wynikające z posiadania lub użycia broni;
- spowodowane w stanie nietrzeźwości w rozumieniu Kodeksu karnego;
- z powodu uszkodzenia danych, utraty lub zniszczenia jakichkolwiek nośników danych lub informacji na nich zawartych, gotówki, biżuterii, kamieni szlachetnych, metali szlachetnych, dzieł sztuki, antyków.



Ochrona ubezpieczeniowa nie dotyczy zdarzeń spowodowanych naruszeniami przepisów ruchu drogowego lub posiadania pojazdu.

UBEZPIECZENIE BAGAŻU

8. Co jest ubezpieczone

Ubezpieczenie obejmuje:

- opóźnienie transportu Bagażu odprawionego u Przewoźnika do miejsca docelowego w Twojej Podróży o więcej niż 2 godziny;
- uszkodzenie, zniszczenie lub utratę Bagażu.

Rekompensata będzie obejmować:

- w przypadku opóźnienia transportu Bagażu, zwrócimy Ci koszty zakupu podstawowych artykułów pierwszej potrzeby, które są Ci niezbędne podczas Podróży;
- w przypadku uszkodzenia - koszty naprawy Bagażu udokumentowane dowodami zapłaty, potwierdzającymi wykonaną naprawę;
- w przypadku zniszczenia lub utraty Bagażu, zwrócimy udokumentowane dowodami zapłaty koszty zakupu podobnego przedmiotu;
- za przedmioty wartościowe (takie jak: aparat fotograficzny, kamera wideo, telefon, laptop, tablet, zegarek lub okulary) tylko w przypadku włamania, rozboju lub wypadku drogowego i jeśli dostarczyłeś nam dokumenty ich zakupu. Odszkodowanie za przedmioty wartościowe nie może przekroczyć 50% sumy ubezpieczenia.

Aby otrzymać odszkodowanie za włamanie, należy przewozić przedmioty wartościowe wyłącznie w bagażu podręcznym lub przechowywać je w sejfie hotelowym.



Aby otrzymać odszkodowanie zgłoś zdarzenie Przewoźnikowi lub organom ścigania lub innym właściwym organom niezwłocznie, nie później jednak niż w ciągu 24 godzin, i jeśli to możliwe, złóż pisemne wezwanie, do osoby odpowiedzialnej za zdarzenie o naprawienie szkody.

9. Co nie jest ubezpieczone

Nie pokryjemy następujących wydatków:

- za szkody w Bagażu wyrządzone przez ostre przedmioty, płyny, substancje klejące lub barwniki, jeżeli znajdowały się one w Bagażu;
- za uszkodzenie lub utratę (w tym kradzież z włamaniem, rozbój) wszelkich artykułów spożywczych oraz alkoholu, tytoniu, leków, biżuterii, metali i kamieni szlachetnych, antyków, dzieł sztuki, instrumentów muzycznych, narzędzi pracy, broni, próbek towarów lub produktów, roślin i ich nasion, zwierząt, pojazdów i ich części zamiennych, kart płatniczych i kredytowych, banknotów, czeków, biletów podróży, wszelkiego rodzaju papierów wartościowych, bonów;
- za każde opóźnienie transportu Bagażu w trakcie powrotu do Kraju Zamieszkania;
- za nieznaczne uszkodzenia o charakterze kosmetycznym (drobne uszkodzenia powierzchni, zużycie, zarysowania, wady koloru), które nie uniemożliwiają dalszego funkcjonalnego użytkowania Bagażu lub rzeczy.

UBEZPIECZENIE REZYGNACJI, PRZERWANIA I OPÓŹNIENIA PODRÓŻY

10. Co jest ubezpieczone

Zrekompensujemy Ci następujące wydatki:

- **Rezygnacja z Podróży** – wpłaconą kwotę za Podróż, która nie została zrekompensowana przez Osobę trzecią (np. touroperatora, linię lotniczą itp.), jeżeli nie udasz się w Podróż z następujących przyczyn:
 - nagłego wypadku lub niespodziewanego zachorowania Twojego, Bliskich lub Twoich współtowarzyszy podróży (jeżeli są oni objęci tą samą umową podróży), które wystąpiły po raz pierwszy po zawarciu umowy ubezpieczenia i wymagają natychmiastowego leczenia szpitalnego, o ile umowa ubezpieczenia została zawarta co najmniej na trzy (3) dni przed planowanym terminem rozpoczęcia Podróży;
 - śmierci Twojej, Bliskiego lub współpasażera;
 - aktu terrorystycznego, jeżeli świadczenie usług dla turystów w miejscu docelowym Podróży zostanie zakłócone i nastąpi atak terrorystyczny, a planowana Podróż zostanie odwołana nie wcześniej niż 30 dni przed Podróżą;
 - Twojego zwolnienie z pracy z inicjatywy pracodawcy, nie z Twojej winy, jeżeli Twój nieprzerwany staż pracy wyniósł co najmniej rok;
 - Jeśli Twoje dokumenty niezbędne do odbycia Podróży zostaną skradzione lub zostaniesz pozbawiona/y możliwości korzystania z nich przed datą rozpoczęcia Podróży a ich odtworzenie przed Podróżą jest niemożliwe;
 - wyrządzono znaczną szkodę w mieniu należącym do Ciebie, jeżeli Twoja obecność jest niezbędna przy usunięciu szkody lub w związku z wszczęciem postępowania przez organy ścigania.
- **Przerwanie Podróży** – wymiana biletów na Podróż (w tym transfer na lotnisko w celu powrotu do Kraju zamieszkania klasą ekonomiczną) oraz niewykorzystana część kosztów opłaconego zakwaterowania w miejscu docelowym Twojej Podróży, jeżeli została przerwana z następujących przyczyn:
 - Choroby, znacznego Uszczerbku lub śmierci Twojej, Bliskich lub współpasażera podczas Podróży;
 - kradzieży lub pozbawienia Ciebie Twoich dokumentów podróży w trakcie Podróży, jeżeli ich odzyskanie jest niemożliwe;
 - znacznej szkody wyrządzonej w mieniu należącym do Ciebie, jeżeli Twoja obecność jest niezbędna przy usunięciu szkody lub w związku z wszczęciem postępowania przez organy ścigania.
- **Opóźnienie Podróży** – wymiana Biletów na Podróż w klasie ekonomicznej, jeśli spóźniłeś się na przybycie do miejsca rozpoczęcia Podróży lub miejsca, z którego miałeś powrócić do Kraju zamieszkania, jeżeli:
 - środek transportu, którym wyruszyłeś w Podróż, spóźnił się z powodu niekorzystnych warunków atmosferycznych, klęski żywiołowej, wypadku drogowego lub awarii technicznej środka transportu;
 - padłeś ofiarą przestępstwa.



W przypadku opóźnienia Podróży do miejsca, z którego zaplanowany był powrót do Kraju Zamieszkania, a najwcześniejszy transport Przewoźnika wyznaczony jest dopiero na inny dzień, zrekompensujemy Ci również koszty zakwaterowania do kwoty 300 EUR.

- **Utracone połączenie w Podróży** – wymiana Biletów na Podróż w klasie ekonomicznej oraz koszty zakwaterowania w Pośrednim Punkcie Podróży (nie dłużej niż trzy noce i nie więcej niż 100 EUR za noc), jeśli spóźniłeś się na połączenie z środkiem transportu Przewoźnika w Pośrednim Punkcie Połączenia Podróży, ponieważ:
 - o środek transportu Przewoźnika, z którego korzystałeś, był opóźniony z powodu niekorzystnych warunków atmosferycznych, klęski żywiołowej, wypadku drogowego lub awarii technicznej pojazdu;
 - o padłeś ofiarą przestępstwa.



Ochrona ubezpieczeniowa nie obowiązuje, jeśli nie uwzględniłeś minimalnego, niezbędnego czasu potrzebnego na dotarcie do środka transportu Przewoźnika w Pośrednim Punkcie Podróży, np. między planowymi przejazdami Przewoźnika pozostały mniej niż 2 (dwie) godziny.

UMOWA UBEZPIECZENIA

11. Zawarcie Umowy

Umowa ubezpieczenia jest zawierana na wniosek Ubezpieczającego. Umowę ubezpieczenia uważamy za zawartą, gdy Ubezpieczający opłaci składkę, chyba że umówimy się inaczej.

Czas trwania umowy ubezpieczenia (tzw. okres ubezpieczenia), zakres ubezpieczenia, zakres terytorialny ubezpieczenia, aktywności podczas Podróży oraz sposób płatności składki określone są w polisie.

Nasza odpowiedzialność rozpoczyna się od daty podanej w polisie jako początek okresu ubezpieczenia, nie wcześniej niż od dnia następnego po opłaceniu składki lub jej pierwszej raty. W przypadku składki z odroczonym terminem płatności - w dniu określonym w polisie.

Umowa ubezpieczenia obejmująca uprawianie Sportów ekstremalnych, obejmuje również zakresem amatorskie uprawianie narciarstwa i snowboardingu.

12. Rozwiązanie Umowy

Ubezpieczający ma prawo wypowiedzenia umowy ubezpieczenia w dowolnym momencie powiadamiając Nas o tym z wyprzedzeniem w jeden z następujących sposobów: listem poleconym, pocztą elektroniczną lub wypełniając kwestionariusz online na stronie www.balcia.pl. Za dzień rozwiązania umowy przyjmuje się datę wskazaną w dokumencie wypowiedzenia. Jeżeli data wskazana w dokumencie jest wcześniejsza niż dzień złożenia wypowiedzenia, za dzień rozwiązania umowy przyjmuje się dzień złożenia wypowiedzenia.

Bez względu na przyczynę wypowiedzenia umowy ubezpieczenia, Ubezpieczający zobowiązany jest zapłacić składkę za okres ubezpieczenia do dnia rozwiązania umowy ubezpieczenia. Po rozwiązaniu umowy ubezpieczenia, zwrócimy Ubezpieczającemu niewykorzystaną część składki ubezpieczeniowej proporcjonalnie do pozostałego okresu ubezpieczenia.

13. Sposób ustalania i opłacania składki ubezpieczeniowej

Wysokość składki ubezpieczeniowej obliczamy według taryfy składek obowiązującej w dniu przedstawienia oferty zawarcia umowy ubezpieczenia, z uwzględnieniem

- zakresu ubezpieczenia;
- terytorium obowiązywania ubezpieczenia;
- okresu ubezpieczenia;
- wieku Ubezpieczonego;
- rodzajów aktywności podczas Podróży;
- liczby Ubezpieczonych;
- wysokości sum ubezpieczenia,
- indywidualnej oceny ryzyka.

Opłacenie składki lub jej pierwszej raty następuje przy zawieraniu umowy ubezpieczenia, chyba że w polisie określimy wspólnie inny sposób bądź termin opłacenia składki lub jej pierwszej raty.

Składka ubezpieczeniowa lub jej rata może być płatna w gotówce albo w formie bezgotówkowej.

Za dzień zapłaty składki uznaje się:

- dla płatności gotówką - dzień opłacenia składki u Nas bądź Naszego przedstawiciela;
- dla płatności kartą kredytową, płatniczą lub płatności elektronicznych - dzień autoryzacji transakcji;
- dla płatności w formie przelewu bankowego lub przekazu pocztowego - dzień złożenia dyspozycji przelewu/ przekazu, z zastrzeżeniem posiadania środków na rachunku bankowym.

Jeśli umówimy się na płatność składki w ratach i nie otrzymamy kolejnej raty, wezwiemy Ubezpieczającego do jej opłacenia w terminie 7 dni od dnia otrzymania wezwania. Gdyby pomimo wezwania rata nie została opłacona, nasza odpowiedzialność ustanie, a umowa ubezpieczenia zostanie rozwiązana wraz z upływem terminu zapłaty.

ODSZKODOWANIE UBEZPIECZENIOWE

14. W przypadku wystąpienia zdarzenia objętego ubezpieczeniem

W razie zajścia zdarzenia objętego ubezpieczeniem, przed podjęciem jakichkolwiek innych działań we własnym zakresie, zobowiązany jesteś niezwłocznie skontaktować się z Nami.

Jeżeli nie mogłeś skontaktować się z Nami przed realizacją usług z przyczyn od siebie niezależnych i poniosłeś koszty, prześlij Nam, niezwłocznie po ustaniu tych przyczyn, nie później jednak niż w ciągu 7 dni od daty ich ustania, wszelkie dokumenty niezbędne do ustalenia Naszej odpowiedzialności, o które poprosimy.

W przypadku kradzieży, pozbawienia mienia, wypadku drogowego, pożaru, skontaktuj się z odpowiednimi służbami: policją, strażą pożarną, pogotowiem ratunkowym, podejmij działania w celu wyeliminowania i zminimalizowania strat oraz jak najszybciej skontaktuj się z Nami.

Skonsultujemy z Tobą jakie kroki podjąć i uzgodnimy dalsze działania.

Zawierając umowę ubezpieczenia, upoważniasz Nas do zbadania okoliczności zdarzenia objętego ubezpieczeniem oraz do zażądania i uzyskania wszelkich niezbędnych do tego dokumentów i informacji.



W przypadku zaistnienia zdarzenia mogącego stanowić podstawę roszczenia z tytułu odpowiedzialności cywilnej:

- wyślij nam pisemne roszczenie, jeśli je otrzymałeś;
- nie przyjmuj odpowiedzialności w zakresie spowodowania szkody bez Naszej zgody (z wyjątkiem sądu lub organów ścigania);
- nie oferuj ani nie obiecuj żadnej rekompensaty strat bez Naszej zgody.

15. Zmniejszenie Odszkodowania Ubezpieczeniowego

Jesteśmy uprawnieni do obniżenia kwoty należnego odszkodowania lub świadczenia, jeżeli:

- Ty lub Ubezpieczający otrzymałeś/otrzymaliście pełne lub częściowe odszkodowanie od osoby odpowiedzialnej za spowodowanie szkody (w tym od biura podróży lub Przewoźnika) lub otrzymaliście odszkodowanie od innego podmiotu;
- Odszkodowanie lub świadczenie z tytułu jednego lub kilku zdarzeń objętych ubezpieczeniem, Wypadków lub Chorób, które wystąpiły w okresie ubezpieczenia, osiągnęło sumę ubezpieczenia lub limit odpowiedzialności ustalony dla danego zakresu.

16. Wyłączenia

Jesteśmy uprawnieni do odmowy wypłaty odszkodowania lub świadczenia, jeśli doszło do zdarzenia objętego ubezpieczeniem:

- w wyniku działań lub zaniechań Twoich lub Ubezpieczającego wyrządzonych umyślnie lub w wyniku rażącego niedbalstwa;
- z powodu prowadzenia przez Ciebie pojazdu bez posiadania prawa jazdy odpowiedniej kategorii;
- w przypadku ubezpieczenia Rezygnacji z Podróży i Przerwania Podróży - w wyniku pandemii lub epidemii;
- z powodu choroby zakaźnej, przeciwko której zaleca się szczepienie ochronne podczas pobytu w danym regionie, a nie zaszczepiłeś się przed Podróżą;

- z powodu Twojego udziału w treningach, zawodach lub testach pojazdów;
- z powodu uprawiania przez Ciebie Sportów ekstremalnych, Zawodów niebezpiecznych, amatorskiego uprawiania narciarstwa lub snowboardingu lub Twojego udziału w Profesjonalnych zawodach sportowych i treningach, chyba że w polisie określono inaczej;
- jeżeli Ty lub Ubezpieczający nie zgłosiłeś/nie zgłosiliście zdarzenia ubezpieczeniowego w odpowiednim czasie, umożliwiającym nam dokładne określenie wysokości poniesionych wydatków lub strat;
- gdy znajdowałeś się pod wpływem środków odurzających, psychotropowych lub środków działających podobnie, innych niż alkohol;
- poza okresem ubezpieczenia;
- Ty lub Ubezpieczający celowo przekazaliście nam nieprawdziwe informacje lub dokumenty, które istotnie wpływają na ocenę ryzyka objętego ubezpieczeniem lub bezprawnie powiększyły wysokość szkody;
- z powodu aktów terrorystycznych (z wyjątkiem ubezpieczenia Rezygnacji z Podróży), wojny, operacji wojskowych lub równoważnych, strajków;
- Ty lub Ubezpieczający świadomie nie dopełniliście obowiązków określonych w niniejszych Ogólnych Warunkach Ubezpieczenia i jest to przyczynowo związane ze zdarzeniem, Wypadkiem lub szkodą.

17. Wypłata odszkodowania lub świadczenia

Niezależnie od obowiązków ustawowych, wypłata odszkodowania lub świadczenia nastąpi w ciągu 7 dni od otrzymania wszystkich dokumentów niezbędnych do określenia przyczyny, okoliczności i konsekwencji zdarzenia oraz określenia wysokości odszkodowania lub świadczenia.

Jeżeli wyjaśnienie okoliczności niezbędnych do ustalenia naszej odpowiedzialności i wypłaty odszkodowania lub świadczenia nie jest możliwe w ustawowo określonym terminie, odszkodowanie lub świadczenie wypłacane jest w terminie 14 dni od dnia, w którym przy dochowaniu należytej staranności wyjaśnienie tych okoliczności było możliwe, jednakże bezsporną część odszkodowania lub świadczenia wypłacamy w terminie 30 dni od dnia otrzymania zawiadomienia o zdarzeniu.

POZOSTAŁE POSTANOWIENIA

18. Reklamacje

Jeśli masz zastrzeżenia do naszych usług, możesz złożyć reklamację. Reklamację może złożyć też Ubezpieczający lub Uprawniony. Ty wybierasz formę reklamacji.

Reklamację możesz złożyć:

1) na piśmie:

a) w postaci papierowej:

- osobiście w naszej siedzibie: Aleje Jerozolimskie 96, 00-807 Warszawa, albo
- listem na adres: Aleje Jerozolimskie 96, 00-807 Warszawa;

b) w postaci elektronicznej:

- e-mailem na adres: reklamacje@balcia.pl, albo
- na nasz adres do doręczeń elektronicznych: AE:PL-79058-63147-RRETR-20, albo
- w narzędziu online, które udostępniamy do składania reklamacji;

2) ustnie:

a) osobiście do protokołu w naszej siedzibie, albo

b) telefonicznie: **+48 222 742 222**.

Odpowiemy bez zbędnej zwłoki. Najpóźniej w 30 dni od dnia, kiedy otrzymaliśmy reklamację. Jeśli sprawa jest szczególnie skomplikowana, możemy odpowiedzieć w 60 dni. W takim przypadku prześlemy Ci przyczynę opóźnienia i nowy termin odpowiedzi. Wskażemy też, co musimy ustalić. Odpowiedź wyślemy:

1) w postaci elektronicznej - jeżeli złożyłeś reklamację na piśmie w postaci elektronicznej, chyba że wnioskowałeś o odpowiedź na piśmie w postaci papierowej;

a) za pomocą środka komunikacji elektronicznej, z którego skorzystałeś przy składaniu reklamacji albo innego środka komunikacji elektronicznej, który wskażesz;

b) na adres do doręczeń elektronicznych, jeżeli wysłałeś reklamację na nasz adres do doręczeń elektronicznych;

2) w postaci papierowej - jeżeli złożyłeś reklamację na piśmie w postaci papierowej, chyba że wnioskowałeś o odpowiedź na piśmie w postaci elektronicznej;

3) w postaci papierowej albo elektronicznej - zgodnie z wnioskiem Twoim, Ubezpieczającego lub Uprawnionego - jeżeli reklamacja została złożona ustnie.



Jeśli Ty, Ubezpieczający lub Uprawniony (jako konsument) nie zgadzacie się z naszą odpowiedzią, możecie:

- 1) złożyć wniosek do Rzecznika Finansowego: www.rf.gov.pl,
- 2) poprosić o pomoc właściwego miejscowo Powiatowego (Miejskiego) Rzecznika Konsumentów.

19. Postanowienia końcowe

Umowa ubezpieczenia może być uzupełniona lub zmieniona za porozumieniem stron w formie dokumentowej.

Do umowy ubezpieczenia mają zastosowanie przepisy prawa Rzeczypospolitej Polskiej.

Mamy wiążący obowiązek podporządkowania się sankcjom nałożonym przez Polskę, Unię Europejską, Organizację Narodów Zjednoczonych, a także innym sankcjom, które mają zastosowanie, dlatego mamy prawo do natychmiastowego i jednostronnego pisemnego wypowiedzenia umowy ubezpieczenia jeżeli dowiemy się, że sankcje międzynarodowe zostały bezpośrednio lub pośrednio nałożone na Ciebie, Ubezpieczającego lub Uprawnionego, począwszy od dnia nałożenia sankcji. Jeżeli jakakolwiek płatność może naruszać sankcje handlowe lub gospodarcze bądź inne sankcje lub embarga nałożone przez Polskę, Unię Europejską, Organizację Narodów Zjednoczonych, lub inne nałożone sankcje, taka płatność nie może zostać zrealizowana, dopóki sankcje będą obowiązywać.

Ubezpieczający, Ty, lub Uprawniony może także wystąpić do sądu powszechnego z powództwem przeciwko Nam. Powództwo można wytoczyć według przepisów o właściwości ogólnej albo przed sądem właściwym dla miejsca zamieszkania albo siedziby: Ubezpieczającego, Twojej, lub Uprawnionego.

Twój Spadkobierca, lub spadkobierca Uprawnionego może także wystąpić do sądu powszechnego z powództwem przeciwko Nam. Powództwo można wytoczyć według przepisów o właściwości ogólnej albo przed sądem właściwym dla miejsca zamieszkania albo siedziby: spadkobiercy Ubezpieczonego lub spadkobiercy Uprawnionego.