

UBEZPIECZENIE HOUSE COMBO – OD RYZYK NAZWANYCH

Dokument zawierający informacje o produkcie ubezpieczeniowym

Balcia
INSURANCE

Ubezpieczyciel: Balcia Insurance SE z siedzibą w Rydze, ul. K. Valdemara 63, Ryga, LV-1010 Łotwa, wpisana do Rejestru Przedsiębiorstw Republiki Łotewskiej pod nr 40003159840, posiadająca zezwolenie na prowadzenie działalności wydane przez Financial and Capital Market Commission, nadzorowana przez Bank of Latvia, działająca w Polsce w ramach oddziału zagranicznego przedsiębiorcy pod firmą Balcia Insurance SE Spółka europejska Oddział w Polsce z siedzibą w Warszawie, Aleje Jerozolimskie 96, 00-807 Warszawa, wpisanego do rejestru przedsiębiorców Krajowego Rejestru Sądowego, prowadzonego przez Sąd Rejonowy dla m. st. Warszawy w Warszawie, XII Wydział Gospodarczy Krajowego Rejestru Sądowego, pod numerem KRS: 0000493693, NIP: 526-312-41-62, REGON: 147065333 (zwana dalej: Balcia).

Pełne informacje podawane przed zawarciem umowy i informacje dotyczące umowy podawane są w innych dokumentach, w szczególności w Ogólnych Warunkach Ubezpieczenia House Combo Nr PL-1HC2 (OWU) zatwierdzonych Uchwałą Zarządu Balcia Insurance SE Nr LV1_0002/02-03-03-2026-55 z dnia 17.03.2026 r. oraz w polisie.

Jakiego rodzaju jest to ubezpieczenie?

Jest to dobrowolne ubezpieczenie mienia, odpowiedzialności cywilnej w życiu prywatnym i assistance – dla osób fizycznych w segmencie ubezpieczeń mieszkańców i domów (Dział II, grupa: 8, 9, 13 i 18 Załącznika do ustawy z dnia 11 września 2015 r. o działalności ubezpieczeniowej i reasekuracyjnej).



Co jest przedmiotem ubezpieczenia?

- ✓ **Mienie** (np. Dom, Mieszkanie, Ruchomości, Budynek gospodarczy, Budowla, Dom letniskowy), w razie nagłego i niespodziewanego uszkodzenia, zniszczenia lub utraty zaistniałej w okresie ubezpieczenia i Miejscu ubezpieczenia w wyniku następujących Zdarzeń ubezpieczeniowych: Ryzyko pożaru (Pożar, Wybuch, Uderzenie pioruna, Upadek statku powietrznego, jego części lub ładunku), Siły natury (Huragan, Grad, Napór śniegu i lodu, Trzęsienie ziemi, Lawina, Osunięcie ziemi, Osiadanie gruntu, Deszcz nawalny), Zalanie, Upadek drzew, budynków i budowli, Stłuczenie szyb i przedmiotów szklanych, Bezprawne czyny Osób trzecich (Dewastacja (wandalizm), Kradzież z włamaniem, Rozbój, Uderzenie pojazdu lądowego).
Na wniosek Ubezpieczającego i za opłaceniem dodatkowej składki zakres i przedmiot ubezpieczenia mienia może zostać rozszerzony o:
 - Ubezpieczenie zwierzęcia domowego,
 - Ruchomości poza Miejscem ubezpieczenia,
 - Przepięcie,
 - Pakiet Ochronny Wynajmującego,
 - Dodatkowe Ryzyko Powodzi,
- ✓ **Odpowiedzialność cywilna Ubezpieczonego i Bliskich**: szkody majątkowe lub osobowe wyrządzone Osobie trzeciej w związku z: czynnościami życia prywatnego niezwiązanymi z wykonywaniem działalności gospodarczej lub obowiązków służbowych, posiadaniem i użytkowaniem nieruchomości (ubezpieczonego domu, mieszkania, budynku gospodarczego, domu letniskowego), posiadaniem psa lub kota,
- ✓ **Organizacja i pokrycie kosztów świadczeń Assistance domowego w zakresie**: usług informacyjnych, pomocy ślusarza, pomocy hydraulika, pomocy stolarza, dozoru mienia, pomocy w uprzątnięciu po awarii, pomocy elektryka, pomocy specjalisty ds. systemu przeciwpożarowego i alarmowego, zbiórki zwalonych drzew.



Czego nie obejmuje ubezpieczenie?

- Ochroną ubezpieczeniową nie są objęte szkody:**
- ✗ zaistniałe w Mieszkaniach, Domach, Domach letniskowych, Budynkach gospodarczych lub Budowlach, które nie zostały wybudowane, przebudowane lub oddane do użytkowania zgodnie z przepisami prawa budowlanego, a także znajdującego się w nich mienia, jeżeli szkoda powstała w związku z tym naruszeniem,
 - ✗ zaistniałe w Mieszkaniach, Domach, Domach letniskowych, Budynkach gospodarczych lub Budowlach nienadających się do użytkowania zgodnie z przepisami prawa budowlanego lub przeznaczonych do rozbiórki, ich zewnętrznych elementach, tymczasowych obiektach budowlanych, a także znajdującego się w nich mienia, jeżeli szkoda powstała w związku z tym naruszeniem,
 - ✗ zaistniałe podczas i w związku z pracami naprawczymi, które zgodnie z przepisami prawa wymagają pozwolenia na budowę,
 - ✗ na skutek powodzi, jeżeli wystąpiła ona w Miejscu ubezpieczenia w ciągu 5 lat poprzedzających zawarcie umowy ubezpieczenia, chyba, że zakres ochrony ubezpieczenia mienia został rozszerzony o Dodatkowe Ryzyko Powodzi,
 - ✗ w wyniku zmian poziomu wód gruntowych, skraplania się wody lub innych cieczy,
 - ✗ zaistniałe bez działania siły zewnętrznej,
 - ✗ w wyniku kradzieży Ruchomości, o ile nie nastąpiła wyniku Kradzieży z włamaniem lub Rozboju,
 - ✗ wskutek niespełnienia bądź nieprzestrzegania Wymagań w zakresie bezpieczeństwa i utrzymania mienia, o których mowa w OWU,
- oraz inne przypadki przewidziane w OWU.



Jakie są ograniczenia ochrony ubezpieczeniowej?

- ! Górną granicę odpowiedzialności Balcia stanowi Suma ubezpieczenia, Suma gwarancyjna lub Limity odpowiedzialności określone w polisie dla wybranego przedmiotu i zakresu ubezpieczenia.
- ! Balcia jest uprawniona do odpowiedniego obniżenia odszkodowania, jeżeli Ubezpieczony nie zgłosił z winy umyślnej bądź rażącego niedbalstwa w odpowiednim czasie zdarzenia objętego ubezpieczeniem odpowiednim instytucjom lub przedstawicielowi Balcia oraz miało to wpływ na zwiększenie szkody lub uniemożliwiło ustalenia okoliczności i skutków wypadku.

Pełna lista wyłączeń i ograniczeń znajduje się w OWU.



Gdzie obowiązuje ubezpieczenie?

- ✓ Ubezpieczenie mienia – na terytorium Polski, w Miejscu ubezpieczenia wskazanym w polisie, a w przypadku ubezpieczenia Ruchomości poza miejscem ubezpieczenia – na terytorium świata,
- ✓ Ubezpieczenie OC w życiu prywatnym – na terytorium wybranym przez Ubezpieczającego w momencie zawierania umowy ubezpieczenia i wskazanym w polisie; istnieje możliwość wybrania pomiędzy terytorium Polski, Europy lub świata,
- ✓ Ubezpieczenie Assistance domowego – na terytorium Polski, w Miejscu ubezpieczenia wskazanym w polisie.



Co należy do obowiązków Ubezpieczonego?

W razie wystąpienia zdarzenia, Ubezpieczony zobowiązany jest powiadomić właściwe służby i zgłosić im zdarzenie (placówkę medyczną, policję, straż pożarną, pogotowie ratunkowe, itp.), podjąć wszelkie obiektywnie możliwe działania w celu zapobieżenia i zminimalizowania rozmiaru szkody, dołożyć wszelkich starań, aby okoliczności zdarzenia oraz uszkodzone w nim przedmioty były sfotografowane lub sfilmowane, oraz tak szybko, jak to możliwe – skontaktować się z Balcia, aby wspólnie uzgodnić następane kroki.

Ubezpieczony jest zobowiązany przekazać Balcia wszystkie informacje o Zdarzeniu ubezpieczeniowym i kosztach z nim związanych.

W przypadku spraw o odszkodowanie z tytułu odpowiedzialności cywilnej, Ubezpieczony zobowiązany jest:

- przesłać Balcia wezwanie do zapłaty, jeżeli je otrzymał,
- nie przyjmować odpowiedzialności za zdarzenie bez uprzedniej zgody Balcia,
- nie zaspokajać żadnych roszczeń we własnym zakresie bez uprzedniej zgody Balcia.

Chcąc skorzystać ze świadczenia Assistance domowego, Ubezpieczony zobowiązany jest:

- skontaktować się z Balcia w celu jego weryfikacji oraz umówienia możliwego terminu realizacji,
- przygotować niezbędną dokumentację oraz informacje w celu poprawnej identyfikacji.



Jak i kiedy należy opłacać składki?

Składka ubezpieczeniowa jest płatna zgodnie z postanowieniami umowy ubezpieczenia: jednorazowo lub w ratach, gotówką lub w formie bezgotówkowej. Termin płatności oraz wysokość składki bądź jej rat są wskazane w polisie.



Kiedy rozpoczyna się i kończy ochrona ubezpieczeniowa?

Okres ochrony ubezpieczeniowej rozpoczyna się z datą wskazaną w polisie, nie wcześniej niż od dnia następnego po opłaceniu składki lub jej pierwszej raty. W przypadku składki z odroczonym terminem płatności – w dniu określonym w polisie.

Jeżeli Ubezpieczający zawiera z Nami umowę ubezpieczenia danej Ruchomości lub Nieruchomości po raz pierwszy, nasza odpowiedzialność za szkody powstałe wskutek powodzi rozpoczyna się z upływem 30-go dnia od daty wskazanej jako początek okresu ubezpieczenia (karencja). Ochrona ubezpieczeniowa kończy się z upływem okresu na jaki umowa ubezpieczeniowa została zawarta, bądź z chwilą jej rozwiązania.



Jak rozwiązać umowę?

Ubezpieczający ma prawo wypowiedzenia umowy ubezpieczenia w dowolnym momencie powiadamiając o tym Balcia w jeden następujących sposobów: listem poleconym, pocztą elektroniczną lub wypełniając kwestionariusz online na stronie www.balcia.pl.

Bez względu na przyczynę wypowiedzenia umowy ubezpieczenia, Ubezpieczający zobowiązany jest zapłacić składkę za okres ubezpieczenia do dnia rozwiązania umowy ubezpieczenia. Za dzień rozwiązania umowy przyjmuje się datę wskazaną w dokumencie wypowiedzenia. Jeżeli data wskazana w dokumencie jest wcześniejsza niż dzień złożenia wypowiedzenia, za dzień rozwiązania umowy przyjmuje się dzień złożenia wypowiedzenia. Po rozwiązaniu umowy ubezpieczenia, Balcia zwróci Ubezpieczającemu niewykorzystaną część składki ubezpieczeniowej proporcjonalnie do pozostałego okresu ubezpieczenia.

Jeżeli umowa ubezpieczenia jest zawarta na okres dłuższy niż sześć miesięcy, Ubezpieczający ma prawo odstąpienia od umowy ubezpieczenia w terminie 30 dni, a w przypadku gdy Ubezpieczający jest przedsiębiorcą w terminie 7 dni, od dnia zawarcia umowy ubezpieczenia. Odstąpienie od umowy ubezpieczenia nie zwalnia Ubezpieczającego z obowiązku zapłacenia składki za okres, w jakim Balcia udzielała ochrony ubezpieczeniowej.

Balcia ma wiążący obowiązek podporządkowania się sankcjom nałożonym przez Polskę, Unię Europejską, Organizację Narodów Zjednoczonych, a także innym sankcjom, które mają zastosowanie, dlatego Balcia ma prawo do natychmiastowego i jednostronnego pisemnego wypowiedzenia umowy ubezpieczenia, jeżeli posiadzie wiedzę, że sankcje międzynarodowe zostały bezpośrednio lub pośrednio nałożone na Ubezpieczonego, Ubezpieczającego lub Uprawnionego, począwszy od dnia nałożenia sankcji. Jeżeli jakkolwiek płatność może naruszać sankcje handlowe lub gospodarcze bądź inne sankcje lub embarga nałożone przez Polskę, Unię Europejską, Organizację Narodów Zjednoczonych, lub inne nałożone sankcje, taka płatność nie może zostać zrealizowana, dopóki sankcje będą obowiązywać.

Umowa ubezpieczenia rozwiązuje się także w przypadku jej zawarcia na odległość przez Ubezpieczającego, który jest konsumentem, który może odstąpić od umowy ubezpieczenia składając stosowne oświadczenie w formie dokumentowej, w terminie 30 dni od dnia poinformowania Ubezpieczającego przez Balcia o zawarciu umowy ubezpieczenia lub od dnia potwierdzenia przez Balcia informacji, o których mowa w art. 39 ust. 1 ustawy z dnia 30 maja 2014 roku o prawach konsumenta, jeżeli potwierdzenie nastąpiło w terminie późniejszym, przy czym termin uważa się za zachowany, jeżeli przed jego upływem oświadczenie zostało wysłane.

Ogólne Warunki Ubezpieczenia House Combo - zakres od ryzyk nazwanych

Ogólne Warunki Ubezpieczenia (OWU) Nr PL-1HC2, zatwierdzone Decyzją Zarządu Balcia Insurance SE nr LV1_0002/02-03-03-2022-229 z 28.12.2022 r., zmienione Decyzją Zarządu Balcia Insurance SE nr LV1_0002/02-03-03-2026-55 z 17.03.2026 r., obowiązujące od 23.03.2026 r.

W razie pytań, skontaktuj się z Nami:

📞 (+48) 222 742 222

✉️ dok@balcia.pl

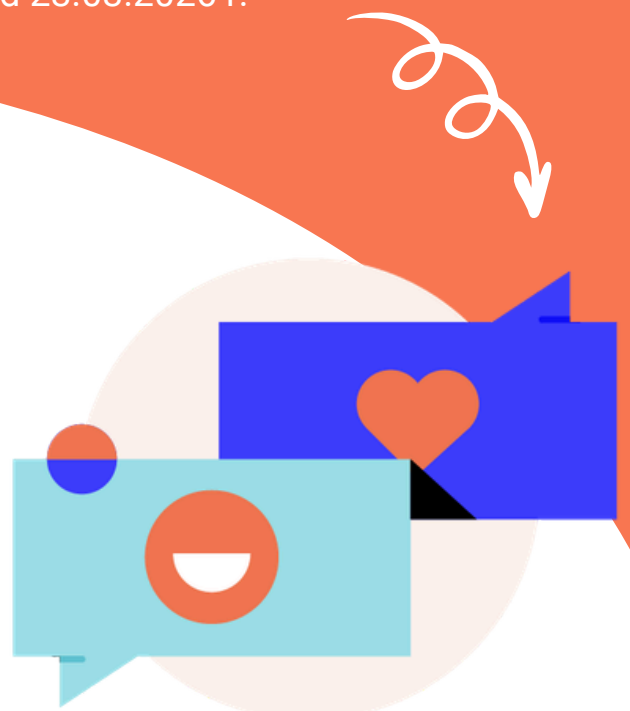
🌐 www.balcia.pl

Wyplacimy wszelkie zasadne należności. Jedyne co musisz zrobić to zgłosić szkodę i postępować zgodnie z Naszymi wskazówkami:

📍 Balcia Insurance SE Spółka europejska Oddział w Polsce
Al. Jerozolimskie 96, 00-807 Warszawa, Polska

✉️ szkody@balcia.pl

🌐 www.balcia.pl



Wykaz informacji zamieszczonych w „Ogólnych Warunkach Ubezpieczenia House Combo – zakres od ryzyk nazwanych” wynikających z art. 17 ust. 1 ustawy z dnia 11 września 2015 r. o działalności ubezpieczeniowej i reasekuracyjnej:

Rodzaj informacji	Numer zapisu z wzorca umownego
1. Przesłanki wypłaty odszkodowania i innych świadczeń	Postanowienia wspólne dla wszystkich rodzajów ubezpieczeń: Definicje, Rozdział XVII. Ubezpieczenie mienia: Rozdział I, II, III, V. Ubezpieczenie odpowiedzialności cywilnej w życiu prywatnym: Rozdział VI. Ubezpieczenie assistance: Rozdział VIII.
2. Ograniczenia oraz wyłączenia odpowiedzialności zakładu ubezpieczeń uprawniające do odmowy wypłaty odszkodowania i innych świadczeń lub ich obniżenia	Postanowienia wspólne dla wszystkich rodzajów ubezpieczeń: Definicje, Rozdział XIII, XIV, XV, XVI. Ubezpieczenie mienia: Rozdział IV, V. Ubezpieczenie odpowiedzialności cywilnej w życiu prywatnym: Rozdział VII. Ubezpieczenie assistance: Rozdział IX.

DEFINICJE

Ubezpieczyciel lub **My** – Balcia Insurance SE Spółka europejska Oddział w Polsce, Aleje Jerozolimskie 96, 00-807 Warszawa, oddział zagranicznego przedsiębiorcy Balcia Insurance SE, ul. K. Valdemara 63, Ryga, LV-1010, Łotwa, Krajowy Rejestr Sądowy Sądu Rejonowego dla m.st. Warszawy w Warszawie, XII Wydział Gospodarczy KRS, nr KRS: 0000493693, NIP 108-001-65-34, REGON 147065333. Rejestr Przedsiębiorstw Republiki Łotewskiej nr 40003159840, Kapitał zakładowy: 20 050 200 EUR, wpłacony w całości.

Ubezpieczony lub **Ty** – osoba, wskazana przez Ubezpieczającego w umowie ubezpieczenia, mająca interes w objęciu ubezpieczeniem, na której rachunek została zawarta umowa ubezpieczenia.

Ubezpieczający – podmiot, który zawarł z Nami umowę ubezpieczenia.

Miejsce ubezpieczenia – znajdujący się w Polsce adres, pod którym znajduje się wskazany w umowie i objęty ochroną przedmiot ubezpieczenia.

Suma ubezpieczenia lub **Suma gwarancyjna** – suma pieniężna określona w umowie ubezpieczenia, której nie mogą przekroczyć wypłacone odszkodowania i świadczenia. Sumę ubezpieczenia lub Sumę gwarancyjną ustala się indywidualnie dla każdego przedmiotu ubezpieczenia, ryzyka ubezpieczeniowego lub grupy ryzyk. Sumę ubezpieczenia lub Sumę gwarancyjną pomniejsza się o wysokość wypłaconych odszkodowań i świadczeń.

Limit odpowiedzialności – maksymalna kwota odszkodowania lub świadczenia określona w polisie lub OWU, która może zostać wskazana np. dla określonego przedmiotu ubezpieczenia lub typu zdarzenia objętego ubezpieczeniem.

Uprawniony – osoba uprawniona do otrzymania odszkodowania lub świadczenia w przypadkach określonych w OWU.

Zdarzenie ubezpieczeniowe – nagłe i niespodziewane zdarzenie zaistniałe w okresie ubezpieczenia, niezależne od woli Twojej lub Bliskich, w wyniku którego może nastąpić wypłata świadczenia lub odszkodowania zgodnie z umową ubezpieczenia.

Franszyza redukcyjna – ustalona w umowie ubezpieczenia wartość, wskazana jako określona kwota lub procent wysokości szkody, każdorazowo obniżająca wysokość odszkodowania.

Nieruchomość – obiekt budowlany wybudowany zgodnie z przepisami prawa budowlanego określony w polisie, znajdujący się na terytorium Polski, trwale związany z gruntem, wydzielony z przestrzeni za pomocą przegród budowlanych, posiadający fundamenty i dach, wraz z instalacjami i Stałymi elementami, tj. wbudowanymi lub zamontowanymi na stałe, służącymi do korzystania z Nieruchomości zgodnie z jej przeznaczeniem.

Dom – Nieruchomość przeznaczona na cele mieszkalne, wraz z jej integralnymi częściami, które są z nią trwale związane (w tym małe – o powierzchni nie przekraczającej 20 m² – części wspólne lub Budynek gospodarczy, którego budowa nie wymaga projektów lub zezwoleń).

Dom letniskowy – Nieruchomość przeznaczona na cele rekreacyjne, wykorzystywana wyłącznie sezonowo.

Mieszkanie – pomieszczenie lub zespół pomieszczeń w Nieruchomości wielomieszkaniowej, przeznaczone na cele mieszkalne, wydzielone z pozostałej części Nieruchomości i oznaczone na jej planie, wraz ze wszystkimi instalacjami i Stałymi elementami.

Budynek gospodarczy – odrębna Nieruchomość z przeznaczeniem na cele inne niż mieszkalne (sauna, garaż, piwnica, szopa, pracownia).

Budowla – obiekt małej architektury oraz obiekt budowlany niezwiązany trwale z gruntem znajdujący się pod adresem wskazanym jako Miejsce ubezpieczenia: barierki, murki, bramy, ogrodzenia, wiaty, drogi dojazdowe i ciągi piesze, stacjonarne systemy zraszania, oświetlenie zewnętrzne, maszty flagowe, posągi, fontanny, obiekty architektury ogrodowej, rekreacji codziennej i utrzymania porządku, zamontowane na stałe place zabaw dla dzieci, budy dla psów, studnie jak również szklarnie posiadające stały fundament, o powierzchni do 20 m², niepokryte folią i trwale związane z gruntem. Za Budowlę uznajemy także trawniki i roślinność ogrodową, a Limit odpowiedzialności na jedno i wszystkie Zdarzenia ubezpieczeniowe wynosi dla nich 10% Sumy ubezpieczenia Budowli.

Obiekt mieszkalny – ta Nieruchomość, w której mieszkasz wraz z Bliskim nieprzerwanie przez co najmniej 9 miesięcy w roku.

Bliski – osoba pozostająca z Tobą we wspólnym gospodarstwie domowym w Domu lub Mieszkaniu.

Osoba trzecia – każdy, kto nie jest Ubezpieczającym, Tobą lub Bliskim.

UBEZPIECZENIE MIENIA

I. Co jest objęte ubezpieczeniem?

1. Przedmiotem ubezpieczenia może być następujące mienie:

1) **Dom**;

2) Budynek gospodarczy,

które ubezpieczymy jeżeli prowadzisz w nich działalność gospodarczą (z wyłączeniem działalności usługowej – warsztaty: lakiernicze, spawalnicze, stolarskie, tapicerskie, samochodowe; rolniczej, produkcyjnej i handlowej) na nie więcej niż 50% ich powierzchni użytkowej;

3) Mieszkanie – przy ubezpieczeniu Mieszkania, ochroną obejmujemy również:

- a. części wspólne, proporcjonalnie do udziału w Nieruchomości, przypadającemu ubezpieczonemu Mieszkanianu;
- b. Twoją komórkę lokatorską lub garaż, uwzględnione w akcie notarialnym, znajdujące się w tej samej Nieruchomości;
- c. Twoje miejsce postojowe, uwzględnione w akcie notarialnym, zlokalizowane na zewnątrz lub wewnątrz Nieruchomości.

Ubezpieczymy Twoje Mieszkanie jeżeli prowadzisz w nim działalność gospodarczą (z wyłączeniem działalności usługowej – warsztaty: lakiernicze, spawalnicze, stolarskie, tapicerskie, samochodowe; rolniczej, produkcyjnej i handlowej) na nie więcej niż 50% jego powierzchni użytkowej.

4) Dom letniskowy;

5) Budowla;

6) **Ruchomości** – użytkowane przez Ciebie lub Bliskiego, mienie ruchome będące własnością Twoją lub Bliskiego lub będące w Waszym posiadaniu na innej podstawie prawnej, znajdujące się w Mieszkanianu, Domu, Domu letniskowym lub Budynku gospodarczym lub na jego ogrodzonym, zamkniętym terenie, o ile takie mienie, zgodnie z jego przeznaczeniem, może być użytkowane lub przechowywane stale na zewnątrz.

W granicach Sumy ubezpieczenia Ruchomości, Limity odpowiedzialności na jedno i wszystkie Zdarzenia ubezpieczeniowe zaistniałe w okresie ubezpieczenia wynoszą:

- a. gotówka – 5 000 zł;
- b. wyroby ze skóry i futra, wyroby tekstylne, wyroby ręczne, zegarki, obrazy – 7 500 zł za każdą jednostkę;
- c. biżuteria, metale szlachetne (wszystkie rodzaje złota, srebra, grupy platynowców, stopy, surowce i związki chemiczne) oraz wyroby z nich wykonane, kamienie szlachetne i półszlachetne – 10 000 zł;
- d. prototypy i kolekcje (kilka jednorodnych obiektów pogrupowanych według wartości naukowej, kulturowej, historycznej lub artystycznej) – 5 000 zł;
- e. koszty związane z wyrobieniem kart płatniczych, odtworzeniem dokumentów, planów, obrazów, prezentów, bonów, biletów – 5 000 zł.

2. Warunkiem zawarcia umowy ubezpieczenia jest ubezpieczenie przynajmniej Domu lub Mieszkania.

II. Suma ubezpieczenia

1. Suma ubezpieczenia, która jest wskazana w polisie, jest określana przez Ubezpieczającego oddzielnie dla poszczególnych przedmiotów ubezpieczenia i stanowi górną granicę Naszej odpowiedzialności (za wyjątkiem istniejących Limitów odpowiedzialności).
2. Ubezpieczający może przyjąć sugerowaną przez Nas Sumę ubezpieczenia Domu, Mieszkania, Budynku gospodarczego lub Ruchomości, którą obliczamy w oparciu o własne dane statystyczne, bądź ustalić ją w innej wysokości. Ostateczna decyzja dotycząca wysokości Sumy ubezpieczenia należy do Ubezpieczającego.
3. Podstawę ustalenia Sumy ubezpieczenia stanowią:
 - 1) dla Domu, Domu letniskowego, Budynku gospodarczego i Budowli:
 - a. jeżeli wiek przedmiotu ubezpieczenia nie przekracza 50 lat – **Wartość odtworzeniowa**, tj. wartość odpowiadająca kosztom odbudowy lub remontu w tym samym miejscu z uwzględnieniem dotychczasowych: konstrukcji, wymiarów, technologii i standardu wykończenia, przy zachowaniu dotychczasowych lub najbardziej zbliżonych materiałów z zastosowaniem średnich cen rynkowych na usługi i materiały stosowanych na danym terenie;
 - b. jeżeli jego wiek przedmiotu ubezpieczenia przekracza 50 lat – **Wartość rzeczywista**, tj. Wartość odtworzeniowa pomniejszona o zużycie techniczne; przy czym:
 - c. jeżeli wiek Domu przekracza 50 lat, ale nie przekracza 100 lat i został on poddany remontowi kapitalnemu (tj. znacznej rozbudowie lub istotnej zmianie konfiguracji wnętrza lub systemu energetycznego istniejącego budynku) w ciągu ostatnich 20 lat, wówczas można go ubezpieczyć w Wartości odtworzeniowej;
 - d. jeżeli przedmiotem ubezpieczenia jest część Domu stanowiącego współwłasność kilku osób, Suma ubezpieczenia powinna zostać ustalona w wysokości odpowiadającej oznaczonej w akcie notarialnym lub innym dokumencie, z którego wynika nabycie własności, wartości Twojego udziału we własności całego Domu;

2) dla Stałych elementów – **Wartość odtworzeniowa Stałych elementów**, tj. koszt ich odbudowy lub naprawy w tym samym miejscu z uwzględnieniem dotychczasowych: konstrukcji, wymiarów, technologii i standardu wykończenia, przy zachowaniu dotychczasowych lub najbardziej zbliżonych materiałów bądź też koszt zakupu (wytworzenia) nowego przedmiotu tego samego lub najbardziej zbliżonego rodzaju co utracony, zniszczony lub uszkodzony, gatunku i marki, z zastosowaniem średnich cen rynkowych na usługi i materiały stosowanych na danym terenie;

3) dla Mieszkania – **Wartość rynkowa Mieszkania**, tj. wartość odpowiadająca iloczynowi powierzchni użytkowej Mieszkania i średniej ceny rynkowej za 1 m², obowiązującej w danej miejscowości lub określonej dzielnicy miasta w odniesieniu do Mieszkania o podobnych parametrach i standardzie wykończenia;

4) dla Ruchomości (z wyjątkiem typów Ruchomości wskazanych w punktach poniżej) – **Wartość odtworzeniowa Ruchomości**, tj. koszt naprawy lub zakupu (wytworzenia) nowego przedmiotu tego samego lub w przypadku jego braku – najbardziej zbliżonego rodzaju, gatunku i marki, co utracony, zniszczony lub uszkodzony, z uwzględnieniem średnich cen zakupu określonego dobra na danym terenie;

5) dla antyków, tj. przedmiotów sztuki dawnej o wartości zabytkowej, których wiek przekracza 100 lat, a także prototypów i kolekcji – **Wartość rynkowa**, tj. wartość odpowiadająca aktualnej wycenie rzeczoznawcy, eksperta domu aukcyjnego lub biegłego;

6) gotówka – wartość nominalna.

III. Zakres ubezpieczenia

1. Wypłacamy odszkodowanie za zaistniałe w okresie i Miejscu ubezpieczenia uszkodzenie, zniszczenie lub utratę przedmiotu ubezpieczenia powstałe wyłącznie w wyniku następujących Zdarzeń ubezpieczeniowych:

1) Ryzyko pożaru:

- a. **Pożar** – niespodziewane i niekontrolowane działanie ognia, który powstał w przeznaczonym do tego celu palenisku lub poza nim i rozprzestrzenił się o własnej sile, łącznie z oddziaływaniem dymu, sadzy i sprzętu gaśniczego (woda, piana itp.);
- b. **Wybuch** – gwałtowna zmiana stanu równowagi układu z jednoczesnym wyzwoleniem się gazów, pyłów, pary lub cieczy, wywołanym ich właściwością rozprzestrzeniania się. W odniesieniu do naczyń ciśnieniowych i innych tego rodzaju zbiorników, warunkiem uznania szkody za spowodowaną eksplozją jest fakt rozdarcia ścian tych naczyń i zbiorników w takich rozmiarach, aby skutek ujścia gazów, pyłów, pary lub cieczy nastąpiło nagłe wyrównanie ciśnień (eksplozja) albo gwałtowne uszkodzenie zbiornika/naczynia ciśnieniowego wskutek ciśnienia zewnętrznego przewyższającego ciśnienie panujące w jego wnętrzu (implozja);
- c. **Uderzenie pioruna** – bezpośrednie lub pośrednie wyładowanie elektryczności atmosferycznej na przedmiot ubezpieczenia, powodujące jego uszkodzenie lub pożar;
- d. **Upadek statku powietrznego, jego części lub ładunku** – katastrofa bądź przymusowe lądowanie statku powietrznego lub innego obiektu latającego, albo upadek ich części lub ładunku na przedmiot ubezpieczenia;

2) Siły natury:

- a. **Huragan** – wiatr o sile co najmniej 7 stopni w skali Beauforta lub 15 m/s. Ochroną ubezpieczeniową objęte są szkody powstałe w przedmiocie ubezpieczenia w wyniku przewrócenia się drzew, słupów, konstrukcji budowlanych i innych przedmiotów wskutek wichury;
- b. **Grad** – opad atmosferyczny składający się z bryłek lodu;
- c. **Napór śniegu i lodu** – bezpośrednie działanie ciężaru śniegu i lodu na przedmiot ubezpieczenia, a także powodujące przewrócenie się mienia sąsiedniego na przedmiot ubezpieczenia, skutkujące jego uszkodzeniem lub zniszczeniem;
- d. **Trzęsienie ziemi** – niewywołane przez człowieka, gwałtowne zaburzenie systemu równowagi we wnętrzu ziemi, któremu towarzyszą wstrząsy i drgania ziemi;
- e. **Lawina** – gwałtowne zsuwanie lub staczanie się ze stoków górskich: mas śniegu, lodu, skał, kamieni, ziemi lub błota;
- f. **Osunięcie ziemi, Osiadanie gruntu** – ruch ziemi w płaszczyźnie poziomej lub pionowej, który nie jest związany z aktywnością sejsmiczną, ani nie jest spowodowany działalnością ludzką;
- g. **Deszcz nawalny** – opady deszczu o natężeniu 15 mm lub większym w ciągu maksymalnie 6 godzin.

W zakresie ryzyka Naporu śniegu i lodu oraz Deszczu nawalnego, zwrócimy wydatki poniesione przez Ciebie w wyniku nagłego i nieoczekiwanego Deszczu nawalnego lub Naporu śniegu i lodu powodującego szkodę w przedmiocie ubezpieczenia, do wysokości 15 000 PLN na jedno i wszystkie Zdarzenia ubezpieczeniowe, pod warunkiem, że takie szkody nie są powtarzalne i nie zostały zgłoszone w poprzednich okresach ubezpieczenia.

- 3) **Zalanie** – niezamierzone i niekontrolowane działanie wody, pary wodnej lub cieczy, spowodowane przez:
- awarię instalacji lub urządzeń technicznych wewnątrz Nieruchomości (np. wodociągowych, kanalizacyjnych, grzewczych, ściekowych, wentylacyjnych, klimatyzacyjnych i gaśniczych, urządzeń sanitarnych lub gospodarstwa domowego);
 - zamarznięcie rur wewnątrz Nieruchomości powodujące ich pęknięcie;
 - topnienie zalegającego śniegu lub lodu w wyniku gwałtownej zmiany temperatury;
 - cofnięcie się wody lub ścieków z instalacji wodno–kanalizacyjnej;
 - nieumyślne pozostawienie otwartych kranów lub innych zaworów w Instalacji lub urządzeniach technicznych;
 - działanie lub zaniechanie Osób trzecich;
 - uruchomienie instalacji tryskaczowych lub zraszaczowych, z wyłączeniem przypadków będących następstwem ognia, naprawy lub prac konserwacyjnych instalacji;
 - wodę z akwarium w przypadku jego samoistnego rozszczelnienia, uszkodzenia lub rozbicia;
- 4) **Upadek drzew, budynków i budowli** – przewrócenie się rosnących drzew, Nieruchomości lub Budowli, bądź oderwanie się i upadek ich części na przedmiot ubezpieczenia, które nie zostało spowodowane działalnością człowieka, fizycznym zużyciem lub długotrwałymi procesami degradacji (np. korozją, rozkładem, procesami gnilnymi), chyba że uszkodzenia drzew, Nieruchomości i Budowli powstały w wyniku ciągłych procesów degradacji, jeżeli były one niemożliwe do wykrycia na podstawie zewnętrznych oględzin.
- 5) **Stłuczenie szyb i przedmiotów szklanych** – pęknięcia lub stłuczenia szyb i przedmiotów szklanych w ubezpieczonej Nieruchomości lub Budowli;
- 6) **Bezprawne czyny Osób trzecich:**
- Dewastacja (wandalizm)** – niezgodne z prawem działanie lub zaniechanie Osób trzecich, w wyniku którego ubezpieczony przedmiot ulega uszkodzeniu lub zniszczeniu, a skutek ten nie jest związany z ryzykiem Pożaru, ryzykiem Rozboju lub Kradzieży z włamaniem;
 - Kradzież z włamaniem** – zabór przedmiotu ubezpieczenia przez Osobę trzecią, która:
 - bezprawnie weszła do zamkniętych pomieszczeń, pozostawiając widoczne ślady włamania – niszcząc lub mechanicznie uszkodzając przeszkody lub wyłamując zamki zamontowane w celu uniemożliwienia nieuprawnionego dostępu do pomieszczeń;
 - zniszczyła, mechanicznie uszkodziła lub pokonała zabezpieczenia, którymi Ruchomości były przymocowane do nieruchomego przedmiotu, przytwierdzonego do podłoża lub budynku;
 - Rozbój** – dokonanie zaboru mienia przy użyciu przemocy lub groźby jej użycia wobec Ciebie lub Bliskich;
 - Uderzenie pojazdu lądowego** – bezpośrednie mechaniczne uderzenie pojazdu lądowego, w tym kolejowego, jego części lub przewożonego nim ładunku w przedmiot ubezpieczenia.

2. Zakres ubezpieczenia obejmuje również:

- 1) Koszty dodatkowe związane ze Zdarzeniem ubezpieczeniowym** – wypłacimy odszkodowanie za udokumentowane, uzasadnione i niezbędne wydatki poniesione po wystąpieniu Zdarzenia ubezpieczeniowego:
 - celowe (choćby okazały się bezskuteczne) koszty ratowania przedmiotu ubezpieczenia oraz zapobieżenia szkodzie lub zmniejszenia jej rozmiarów – w granicach Sumy ubezpieczenia określonego przedmiotu ubezpieczenia;
 - koszty uprzątnięcia pozostałości po szkodzie, koszty rozbiórki i demontażu zniszczonego przedmiotu ubezpieczenia lub części niezdatnych do użytku – do wysokości 10% Sumy ubezpieczenia określonego przedmiotu ubezpieczenia, nie więcej niż 10 000 zł;
 - koszty poszukiwania przyczyn szkody w odniesieniu do Mieszkania, Domu, Domu letniskowego, Budynku gospodarczego lub Budowli – do wysokości 10% Sumy ubezpieczenia określonego przedmiotu ubezpieczenia, nie więcej niż 20 000 zł;
 - koszty związane z transportem i przechowaniem przedmiotu ubezpieczenia, w sytuacji gdy Dom lub Mieszkanie jest niezdatne do zamieszkania z powodu Zdarzenia ubezpieczeniowego – do wysokości 10% Sumy ubezpieczenia odpowiednio Domu lub Mieszkania, przy czym wydatki te musisz uzgodnić z Nami przed ich poniesieniem, a następnie musisz je udokumentować rachunkiem lub fakturą, potwierdzającymi ich poniesienie.
- 2) Budowlę** – jeżeli ubezpieczasz Dom wówczas zwrócimy poniesione przez Ciebie koszty związane z koniecznością odtworzenia po szkodzie Budowli, jeżeli ich poniesienie było następstwem Zdarzenia ubezpieczeniowego, bez konieczności zgłaszania Budowli jako odrębnego przedmiotu ubezpieczenia. Limit odpowiedzialności wynosi 25 000 zł na jedno i wszystkie Zdarzenia ubezpieczeniowe.
- 3) Wzrost kosztów mediów** – zwrócimy poniesione przez Ciebie zwiększone koszty mediów w Domu lub Mieszkanu (energia elektryczna, woda, ogrzewanie, gaz), jeżeli ich zwiększony pobór był spowodowany Zdarzeniem ubezpieczeniowym, do wysokości 15 000 zł na jedno i wszystkie Zdarzenia ubezpieczeniowe.

4) **Odwolanie lub przerwanie podróży wakacyjnej** – zwrócimy poniesione przez Ciebie wydatki, jeżeli zaistniała w Domu lub Mieszkaniu szkoda, będąca następstwem Zdarzenia ubezpieczeniowego, wymaga od Ciebie lub Bliskiego natychmiastowego powrotu z trwającej lub odwołania nadchodzącej podróży wakacyjnej (tj. zarezerwowanej i mającej rozpocząć się w ciągu jednego tygodnia od Zdarzenia ubezpieczeniowego). Odszkodowanie jest wypłacane z tytułu odwołania lub przerwania podróży wakacyjnej, która miała trwać od 2 do 21 dni, w granicach Sumy ubezpieczenia dla Domu lub Mieszkania.

5) **Przedmioty osobiste gości** – zwrócimy poniesione przez Ciebie, udokumentowane wydatki z tytułu szkód w przedmiotach osobistych Twoich gości (tj. Osób trzecich przebywających czasowo w Miejscu ubezpieczenia na Twoje zaproszenie), uszkodzonych, zniszczonych lub utraconych w wyniku Zdarzenia ubezpieczeniowego zaistniałego w Domu lub Mieszkaniu. Limit odpowiedzialności wynosi 15 000 zł na jedno i wszystkie Zdarzenia ubezpieczeniowe.

6) **Dostosowanie Domu lub Mieszkania** – pokryjemy poniesione przez Ciebie, udokumentowane wydatki, niezbędne do adaptacji Domu lub Mieszkania do potrzeb Twoich lub Bliskich, jeżeli w wyniku Zdarzenia ubezpieczeniowego utraciliście możliwość samodzielnego poruszania się (udokumentowaną przez uprawnione w Polsce organy do orzekania o stopnia niepełnosprawności). Limit odpowiedzialności wynosi 15 000 zł na jedno i wszystkie Zdarzenia ubezpieczeniowe.

7) **Pomoc psychologa** – pokryjemy poniesione przez Ciebie koszty pomocy psychologa (świadczonej przez psychologa zarejestrowanego w rejestrze Krajowej Rady Psychologów), jeżeli wymagasz takiego leczenia z powodu Zdarzenia ubezpieczeniowego. Limit odpowiedzialności wynosi 15 000 zł na jedno i wszystkie Zdarzenia ubezpieczeniowe.

8) **Czyszczenie wykładzin podłogowych, w tym dywanów** – pokryjemy poniesione przez Ciebie koszty czyszczenia wykładzin podłogowych, w tym dywanów, jeżeli zostały zabrudzone w wyniku Zdarzenia ubezpieczeniowego. Limit odpowiedzialności wynosi 15 000 zł na jedno i wszystkie Zdarzenia ubezpieczeniowe.

9) **Pomoc projektanta wnętrz** – pokryjemy poniesione przez Ciebie koszty zatrudnienia projektanta wnętrz, jeżeli jego pomoc jest Ci potrzebna do przywrócenia Domu lub Mieszkania do stanu sprzed Zdarzenia ubezpieczeniowego. Limit odpowiedzialności wynosi 15 000 zł na jedno i wszystkie Zdarzenia ubezpieczeniowe.

10) **Koszty pobytu w hotelu lub wynajmu lokalu tymczasowego** – jeżeli na skutek Zdarzenia ubezpieczeniowego Dom lub Mieszkanie zostało uszkodzone w stopniu uniemożliwiającym jego dalsze zamieszkiwanie, pokryjemy poniesione przez Ciebie koszty, do wysokości 2 500 zł miesięcznie, udokumentowane rachunkami lub fakturami, za pobyt w hotelu lub wynajem lokalu tymczasowego dla Ciebie i Bliskich, nie dłuższy niż 12 miesięcy od jego zajścia. Wobec tych kosztów nie ma zastosowania Franszyza redukcyjna.

11) **Ubezpieczenie nagrobka** – jeżeli Ty lub Bliscy jesteście właścicielami prawa do grobu zlokalizowanego na terytorium Polski, zwrócimy poniesione przez Ciebie lub Bliskich koszty naprawy nagrobka, powstałe na skutek Zdarzenia ubezpieczeniowego bez konieczności zgłaszania nagrobka jako odrębnego przedmiotu ubezpieczenia. Limit odpowiedzialności wynosi 15 000 zł na jedno i wszystkie Zdarzenia ubezpieczeniowe.

3. Jeżeli zostało to wskazane w polisie, na wniosek Ubezpieczającego i za opłaceniem dodatkowej składki zakres i przedmiot ubezpieczenia mienia może zostać rozszerzony o:

1) **Ubezpieczenie zwierzęcia domowego** – wypłatę z tytułu śmierci lub poniesienia przez Ciebie udokumentowanych kosztów leczenia Twojego psa lub kota, jeżeli śmierć lub obrażenia nastąpiły wskutek zdarzenia w ruchu drogowym z ich udziałem, pogryzienia przez inne zwierzę lub zaistniałych w Miejscu ubezpieczenia: otrucia, Kradzieży z włamaniem lub Rozboju dokonanych przez Osoby trzecie. Limit odpowiedzialności na jedno i wszystkie Zdarzenia ubezpieczeniowe wynosi: (i) w przypadku śmierci lub obrażeń psa lub kota z udokumentowanym rodowodem – 5 000, (ii) w przypadku śmierci lub obrażeń psa lub kota bez udokumentowanego rodowodu – 500 zł.

2) **Ruchomości poza Miejscem ubezpieczenia** – wypłacimy odszkodowanie z tytułu utraty, uszkodzenia lub zniszczenia Ruchomości znajdujących się poza Miejscem ubezpieczenia, w wyniku zajścia Zdarzenia ubezpieczeniowego do wysokości Sumy ubezpieczenia określonej przez Ubezpieczającego. Zastosowanie mają tu Limity odpowiedzialności dla typów Ruchomości, o których mowa w rozdziale I ust 1 pkt 6 powyżej.

3) **Przepięcie** – zwrócimy koszty poniesione przez Ciebie wskutek uszkodzenia lub zniszczenia Ruchomości lub urządzeń zasilanych prądem elektrycznym znajdujących się w Nieruchomości, spowodowane:

- a. anieprzewidywanymi przerwami w dostawach energii elektrycznej;
- b. działaniem prądu elektrycznego, m.in. przepięcie, przeciążenie lub zwarcie;
- c. oddziaływaniem wtórnym (oddziaływanie pośrednie), tj. uderzeniem pioruna i jego zjawiskami elektrycznymi i magnetycznymi,

do wysokości Sumy ubezpieczenia określonej w polisie dla ryzyka Przepięcia na jedno i wszystkie Zdarzenia ubezpieczeniowe.

4) Pakiet Ochronny Wynajmującego:

- a. **Szkody spowodowane przez najemców** – wypłacimy odszkodowanie za szkody wyrządzone w wynajmowanym Domu lub Mieszkanie lub w Ruchomościach będące następstwem niedozwolonych działań jego najemców. By uzyskać odszkodowanie musisz nam przedstawić pisemną umowę najmu;
- b. **Utrata czynszu** – jeżeli z powodu Zdarzenia ubezpieczeniowego wynajmowany przez Ciebie Dom lub Mieszkanie nie może być choćby czasowo przedmiotem najmu, wypłacimy odszkodowanie z tytułu utraconych przez Ciebie z tego tytułu dochodów do wysokości 15 000 zł lub za okres nieprzekraczający 12 miesięcy. By uzyskać odszkodowanie musisz nam przedstawić pisemną umowę najmu.

5) **Dodatkowe Ryzyko Powodzi:** pokryjemy szkody w Twoim ubezpieczonym mieniu powstałe wskutek powodzi, jeżeli zdarzyła się ona w Miejscu ubezpieczenia także w ciągu 5 lat poprzedzających zawarcie umowy ubezpieczenia.

IV. Co nie jest objęte ochroną ubezpieczeniową?

1. Poniższe zdarzenia nie są objęte ubezpieczeniem, a My nie wypłacamy odszkodowania za szkody:

- 1) zaistniałe w wyniku naruszenia zasad użytkowania przedmiotu ubezpieczenia określonych w instrukcji użytkowania lub w przepisach prawa, w tym: wykorzystywanie przedmiotu ubezpieczenia do niedozwolonych celów lub w niedozwolony sposób, a szkoda powstała na skutek naruszenia tych zasad lub nieprzestrzegania instrukcji;
- 2) zaistniałe w Mieszkaniach, Domach, Domach letniskowych, Budynkach gospodarczych lub Budowlach, które nie zostały wybudowane, przebudowane lub oddane do użytkowania zgodnie z przepisami prawa budowlanego, a także znajdującego się w nich mienia, jeżeli szkoda powstała w związku z tym naruszeniem;
- 3) zaistniałe w Mieszkaniach, Domach, Domach letniskowych, Budynkach gospodarczych lub Budowlach nienadających się do użytkowania zgodnie z przepisami prawa budowlanego lub przeznaczonych do rozbiórki, ich zewnętrznych elementach, tymczasowych obiektach budowlanych, a także znajdującego się w nich mienia, jeżeli szkoda powstała w związku z tym naruszeniem;
- 4) zaistniałe podczas i w związku z pracami naprawczymi, które zgodnie z przepisami prawa wymagają pozwolenia na budowę;
- 5) zaistniałe w Domu lub Mieszkanie będące wynikiem czynów niedozwolonych najemców tego Domu lub Mieszkania, chyba, że ochrona ubezpieczeniowa została rozszerzona o **Szkody spowodowane przez najemców;**
- 6) na skutek korozji lub naturalnego zużycia a także z tytułu kosztów bieżącej konserwacji lub naprawy przedmiotu ubezpieczenia, w tym prac związanych z wymianą zużytych części;
- 7) z tytułu utraconych dochodów najmu, chyba, że ochrona ubezpieczeniowa została rozszerzona o **Utratę czynszu;**
- 8) na skutek powodzi, jeżeli wystąpiła ona w Miejscu ubezpieczenia w ciągu 5 lat poprzedzających zawarcie umowy ubezpieczenia, chyba, że zakres ochrony ubezpieczenia mienia został rozszerzony o **Dodatkowe Ryzyko Powodzi;**
- 9) w wyniku naturalnego osiadania lub spękania gruntu związanego z aktywnością sejsmiczną lub działalnością ludzką;
- 10) w wyniku zmian poziomu wód gruntowych, skraplania się wody lub innych cieczy;
- 11) w wyniku działania wszelkich zwierząt, także domowych w tym należących do Ciebie lub Bliskich;
- 12) z tytułu śmierci lub poniesienia przez Ciebie kosztów leczenia psa lub kota należącego do Ciebie lub Bliskich, chyba że zakres ochrony został rozszerzony o **Ubezpieczenie zwierzęcia domowego;**
- 13) zaistniałe bez działania siły zewnętrznej;
- 14) w wyniku kradzieży Ruchomości, o ile nie nastąpiła wyniku Kradzieży z włamaniem lub Rozboju;
- 15) w pojeździe lądowym, wodnym lub powietrznym należącym do Ciebie lub Bliskich, jeżeli taki pojazd podlega obowiązkowej rejestracji;
- 16) wskutek niespełnienia bądź nieprzestrzegania Wymagań w zakresie bezpieczeństwa i utrzymania mienia, o których mowa w rozdziale V poniżej.

V. Wymagania w zakresie zabezpieczenia i utrzymania mienia

1. Twoim obowiązkiem jest należyte zabezpieczenie przedmiotu ubezpieczenia.

2. Twój Dom, Dom letniskowy lub Mieszkanie uznamy za należyście zabezpieczone, jeżeli zostały spełnione łącznie następujące warunki:

- 1) wszystkie drzwi zewnętrzne i bramy garażowe są pełne i zamknięte na dwa zamki wielozastawkowe, lub jeżeli posiadasz jeden zamek, wtedy musi on być: wielopunktowego ryglowania, mechaniczno-elektroniczny, lub elektroniczny, a jeżeli masz drzwi antywłamaniowe, muszą one posiadać certyfikat Instytutu Mechaniki Precyzyjnej lub innej instytucji, uprawnionej do jego wydania;

- 2) jeżeli Twoje drzwi zewnętrzne zawierają przeszklenia, takie drzwi muszą być wyposażone w wyżej wymienione zamki oraz nie mogą umożliwić ich otwarcia przez otwór w nich wybity; jeżeli wielkość takiego przeszklenia umożliwia dostanie się sprawcy do środka, szyba z której przeszklenie jest wykonane musi być antywłamaniowa zgodnie z klasą odporności na włamanie co najmniej P3, bądź zabezpieczona kratą lub roletą antywłamaniową; jeżeli masz alarm lub monitoring, ten wymóg nie obowiązuje;
 - 3) w stropach, dachach nie może być otworów umożliwiających wydostanie przedmiotów ubezpieczenia bez włamania;
 - 4) wszystkie drzwi i okna muszą znajdować się w należyłym stanie technicznym, być zamontowane na stałe i zamknięte tak, aby ich włamanie, wyważenie lub wypchnięcie nie było możliwe bez użycia siły lub narzędzi;
 - 5) wszelkie klucze oraz inne urządzenia służące do otwierania zamków lub zabezpieczeń muszą być w wyłącznym posiadaniu Twoim lub Bliskich, bądź osób upoważnionych przez Ciebie do ich przechowywania.
3. Komórki lokatorskie i Budynki gospodarcze uznamy za należycie zabezpieczone, jeżeli zostały spełnione wszystkie warunki w ust. 2 pkt 2-5, a ich drzwi zewnętrzne są zamknięte na co najmniej: jeden zamek wielozastawkowy, zamek wielopunktowego ryglowania lub kłódkę bezkabinową.
4. Jeżeli do Twojego Domu, Domu letniskowego lub Mieszkania można wejść bezpośrednio z komórką lokatorskiej lub Budynku gospodarczego wówczas ich drzwi zewnętrzne muszą być zabezpieczone tak samo jak ten Dom, Dom letniskowy lub Mieszkanie.
5. W przypadku drzwi zewnętrznych dwuskrzydłowych jedno skrzydło musi być unieruchomione poprzez ryglowanie w górnej i dolnej części od wewnętrznej strony.
6. Siłowniki stanowiące napęd bramy wjazdowej na teren posesji muszą być zamontowane wewnątrz posesji, w sposób uniemożliwiający ich kradzież z zewnątrz bez użycia siły lub narzędzi.
7. Na podstawie oceny ryzyka możemy określić odmienne warunki w zakresie zabezpieczenia ubezpieczonego mienia.
8. Ponadto jesteś zobowiązany:
- 1) przestrzegać powszechnie obowiązujących przepisów prawa w zakresie użytkowania i utrzymania mienia, w szczególności przepisów prawa budowlanego, o ochronie przeciwpożarowej, budowy i eksploatacji urządzeń technicznych oraz wykonywaniu dozoru technicznego nad tymi urządzeniami;
 - 2) utrzymywać ubezpieczone mienie w należyłym stanie technicznym, przeprowadzać jego bieżące konserwacje;
 - 3) przestrzegać zaleceń producenta w zakresie montażu mienia, warunków jego eksploatacji, konserwacji, obsługi;
 - 4) w okresach spadków temperatur, zapewnić należyte ogrzewanie pomieszczeń, zabezpieczenie instalacji i urządzeń służących do rozprowadzania wody lub innych cieczy przed działaniem niskich temperatur, a jeżeli jest to niemożliwe – powinieneś zamknąć zawory doprowadzające i usunąć wodę lub inne ciecze z obiegu instalacji;
 - 5) przestrzegać wymogów w zakresie zabezpieczenia ubezpieczonego mienia, o którym mowa w niniejszym rozdziale oraz utrzymywać wszelkie zabezpieczenia w należyłym stanie technicznym;
 - 6) niezwłocznie powiadomić administratora wspólnoty lub spółdzielni, zarządcę lub właściciela Domu lub Mieszkania o każdej szkodzie, a w szczególności o szkodzie powstałej w wyniku zalania.
9. W przypadku naruszenia z winy umyślnej lub rażącego niedbalstwa obowiązków, o których mowa w niniejszym rozdziale oraz gdy naruszenie miało wpływ na powstanie szkody lub jej rozmiar, możemy odmówić w całości lub w części wypłaty odszkodowania za szkody powstałe z tego powodu; w razie rażącego niedbalstwa odszkodowanie zostanie wypłacone, jeżeli jego zapłata odpowiada w danych okolicznościach względem słuszności.

UBEZPIECZENIE ODPOWIEDZIALNOŚCI CYWILNEJ W ŻYCIU PRYWATNYM

VI. Co jest objęte ubezpieczeniem?

1. Jeżeli zostało to wskazane w polisie, przedmiotem ubezpieczenia jest odpowiedzialność cywilna Twoja lub Bliskich za szkody majątkowe lub osobowe wyrządzone Osobie trzeciej w okresie ubezpieczenia na terytorium wskazanym w polisie:
 - 1) w związku z czynnościami życia prywatnego niezwiązanymi z wykonywaniem działalności gospodarczej lub obowiązków służbowych;
 - 2) w związku z posiadaniem i użytkowaniem Nieruchomości;
 - 3) w związku z posiadaniem psa lub kota.
2. Pokryjemy koszty poniesione w związku z uszkodzeniem mienia Osoby trzeciej lub uszczerbkiem na jej zdrowiu. W przypadku uszczerbku na zdrowiu skutującego śmiercią Osoby trzeciej, poniesione koszty leczenia i pogrzebu zostaną zwrócone temu, kto je poniósł.

VII. Co nie jest objęte ochroną ubezpieczeniową?

Poniższe zdarzenia nie są objęte ubezpieczeniem, a My nie wypłacamy odszkodowania za szkody:

- 1) poniesione przez Ciebie lub Bliskich;
- 2) wyrządzone w mieniu powierzonym Tobie lub Bliskim na okres dłuższy niż 15 dni, bądź wykorzystywanym przez Ciebie lub Bliskich do celów służbowych;
- 3) wyrządzone podczas i w związku z użytkowaniem pojazdu silnikowego, a także wodnego lub powietrznego, jeżeli podlegają one obowiązkowej rejestracji;
- 4) wynikające z wykonywania postanowień umownych lub gwarancyjnych, które przekraczają zakres odpowiedzialności określony przepisami prawa;
- 5) polegające na zapłacie kar pieniężnych, odsetek oraz wynikających z ich roszczeń, a także szkód powstałych wskutek naruszenia dóbr osobistych lub utraconego zysku;
- 6) wyrządzone w związku z posiadaniem i użytkowaniem budynku innego niż Nieruchomość, w tym tymi znajdującymi się poza granicami Polski;
- 7) wyrządzone w wyniku zanieczyszczenia środowiska;
- 8) powstałe w związku z prowadzeniem budowy w rozumieniu prawa budowlanego;
- 9) powstałe w wyniku działania materiałów wybuchowych, w tym materiałów pirotechnicznych.

ASSISTANCE DOMOWY

VIII. Co jest objęte ubezpieczeniem?

1. Jeżeli zostało to wskazane w polisie, przedmiotem ubezpieczenia jest organizacja i pokrycie kosztów następujących świadczeń assistance, bez zastosowania Franszyzy redukcyjnej:

1) **Usługi informacyjne** – udzielenie informacji o sieciach usługodawców lub placówkach medycznych zlokalizowanych na terenie Polski oraz działaniach, jakie mogą być przez Ciebie podjęte:

a. infolinia o sieci usługodawców, udzielająca informacje o firmach realizujących usługi: naprawy sprzętu komputerowego, usługi ślusarskie, hydrauliczne, elektryczne, dekarские, szklarskie, stolarskie, murarskie, malarskie, glazurnicze, parkieciarskie, dotyczące urządzeń i instalacji grzewczych i klimatyzacyjnych;

b. infolinia medyczna, udzielająca informacje dotyczące:

- bazy aptek na terenie całego kraju, w tym ich adresy, godziny pracy oraz numery telefonów;
- bazy danych placówek medycznych (lekarzy podstawowej opieki zdrowotnej, szpitali, przychodni, spółdzielni lekarskich) w tym adresów, godzin pracy i numerów telefonów placówek odpowiadających Twoim potrzebom i rekomendowanych przez odpowiednich lekarzy;
- bazy danych placówek leczenia zamkniętego (szpitale prywatne, szpitale najwyższego stopnia referencji oraz kliniki Akademii Medycznych);
- bazy danych placówek odnowy biologicznej, rehabilitacyjnych i sanatoryjnych;
- bazy danych placówek opieki społecznej;
- bazy danych placówek handlowych oferujących sprzęt rehabilitacyjny;
- działań, które należy podjąć przed oraz w trakcie podróży, np. niezbędnych szczepieniach, specyfice danego kraju lub regionu świata (w aspekcie medycznym i ochrony zdrowia);
- informacji o zasadach zdrowego żywienia i dietach, np. bezglutenowej, cukrzycowej;

2) **Pomoc ślusarza** – otwarcie, naprawa lub wymiana zamków w drzwiach lub bramach Nieruchomości w przypadku, gdy zamek (zamki) został uszkodzony lub zniszczony, klucz został zgubiony, a Nieruchomość lub teren, na którym się znajduje, nie może być z tego powodu otwarty lub zabezpieczony;

3) **Pomoc hydraulika** – zatrzymanie nagłego wycieku cieczy lub pary w Nieruchomości;

4) **Pomoc stolarza** – naprawa szkód w lub ogrodzeniu otaczającym działkę, na której znajduje się ubezpieczona Nieruchomość, w tym: gdy szyba okienna uległa stłuczeniu, zadaszenie lub ogrodzenie zostało uszkodzone lub zniszczone w wyniku upadku drzewa;


5) **Dozór mienia** – zapewnienie ochrony, jeżeli po Zdarzeniu ubezpieczeniowym, nie można zamknąć Nieruchomości w celu uniemożliwienia dostępu Osób trzecich, lub jeżeli Ty lub Bliscy nie jesteście w stanie obiektywnie zapewnić bezpieczeństwa przedmiotu ubezpieczenia;

6) **Pomoc w uprzątnięciu po awarii** – zbieranie wody i ścieków po pęknięciu rury w Nieruchomości;

7) **Pomoc elektryka** – naprawa szkód w Nieruchomości spowodowanych uszkodzeniem systemów elektrycznych (iskry w gniazdku elektrycznym, uszkodzony bezpiecznik);

8) **Pomoc specjalisty ds. systemu przeciwpożarowego i alarmowego** – naprawa systemu przeciwpożarowego i alarmowego w Nieruchomości;

9) **Zbiórka zwalonych drzew** – zbiórka zwalonych drzew w celu oczyszczenia działki, na której znajduje się Nieruchomość (wycinka, usuwanie resztek).

- 
2. Organizujemy i pokrywamy koszty dojazdu oraz robocizny odpowiedniego specjalisty, wraz z kosztami części zamiennych i materiałów użytych do naprawy do Limitów odpowiedzialności i Sumy ubezpieczenia określonych w polisie dla ryzyka Assistance.

IX. Co nie jest objęte ochroną ubezpieczeniową?

1. Nie organizujemy i nie ponosimy kosztów świadczeń Assistance domowego, jeżeli ich realizacja dotyczy awarii lub uszkodzenia:
 - 1) w powierzchniach wspólnych, chyba że uszkodzeniu uległa również Nieruchomość;
 - 2) żarówek, lampek kontrolnych, bezpieczników, przedłużaczy, kabli;
 - 3) powstałych podczas konserwacji przedmiotu ubezpieczenia;
 - 4) do których naprawy zobowiązane są właściwe służby publiczne, spółdzielnia, wspólnota mieszkaniowa, administrator lub zarządca Nieruchomości wielomieszkaniowej.
2. Ponadto, nie refundujemy kosztów samodzielnie poniesionych przez Ciebie w związku z realizacją wymienionych świadczeń Assistance domowego, chyba że zostało to z Nami uzgodnione lub gdy kontakt z Nami lub Naszym przedstawicielem był niemożliwy z przyczyn niezależnych od Ciebie.

UMOWA UBEZPIECZENIA

X. Zawarcie umowy ubezpieczenia

1. Umowa ubezpieczenia jest zawierana na wniosek Ubezpieczającego. Umowę ubezpieczenia uważamy za zawartą, gdy Ubezpieczający przyjmie przedstawioną przez Nas ofertę i opłaci składkę, chyba że umówimy się inaczej.
2. Czas trwania umowy ubezpieczenia (tzw. Okres ubezpieczenia) oraz sposób płatności składki określone są w polisie.
3. Nasza odpowiedzialność rozpoczyna się od daty podanej w polisie jako początek okresu ubezpieczenia, nie wcześniej niż od dnia następnego po opłaceniu składki lub jej pierwszej raty. W przypadku składki z odroczonym terminem płatności – w dniu określonym w polisie.
4. Jeżeli Ubezpieczający zawiera z Nami umowę ubezpieczenia danej Ruchomości lub Nieruchomości po raz pierwszy, nasza odpowiedzialność za szkody powstałe wskutek powodzi rozpoczyna się z upływem 30-go dnia od daty wskazanej jako początek okresu ubezpieczenia (karencja).
5. Ubezpieczający i Ty jesteście zobowiązani zgłaszać Nam na piśmie wszelkie zmiany okoliczności, o których informowaliście Nas przed zawarciem umowy ubezpieczenia – niezwłocznie po otrzymaniu o nich wiadomości.

XI. Rozwiązanie umowy ubezpieczenia

1. Ubezpieczający ma prawo wypowiedzenia umowy ubezpieczenia w dowolnym momencie powiadamiając Nas o tym w jeden z następujących sposobów: listem poleconym, pocztą elektroniczną lub wypełniając kwestionariusz online na stronie www.balcia.pl.
2. Bez względu na przyczynę wypowiedzenia umowy ubezpieczenia, Ubezpieczający zobowiązany jest zapłacić składkę za okres ubezpieczenia do dnia rozwiązania umowy ubezpieczenia. Za dzień rozwiązania umowy przyjmuje się datę wskazaną w dokumencie wypowiedzenia. Jeżeli data wskazana w dokumencie jest wcześniejsza niż dzień złożenia wypowiedzenia, za dzień rozwiązania umowy przyjmuje się dzień złożenia wypowiedzenia. Po rozwiązaniu umowy ubezpieczenia, zwrócimy Ubezpieczającemu niewykorzystaną część składki ubezpieczeniowej proporcjonalnie do pozostałego okresu ubezpieczenia.

XII. Sposób ustalania i opłacania składki ubezpieczeniowej

1. Wysokość składki ubezpieczeniowej obliczamy według taryfy składek obowiązującej w dniu przygotowania oferty zawarcia umowy ubezpieczenia, z uwzględnieniem:
 - 1) przedmiotu ubezpieczenia;
 - 2) Miejsca ubezpieczenia;
 - 3) zakresu ubezpieczenia;
 - 4) okresu ubezpieczenia;
 - 5) Franszyzy redukcyjnej (o ile została zastosowana);
 - 6) sposobu płatności składki;
 - 7) zwyczaj i zniżek taryfowych.
2. Opłacenie składki lub jej pierwszej raty następuje przy zawieraniu umowy ubezpieczenia, chyba że w polisie określono inny sposób bądź termin opłacenia składki lub jej pierwszej raty.
3. Składka ubezpieczeniowa lub jej rata może być płatna w gotówce albo w formie bezgotówkowej.

4. Za dzień zapłaty składki uznaje się:

- 1) dla płatności gotówką – dzień opłacenia składki u Nas bądź Naszego przedstawiciela;
 - 2) dla płatności kartą kredytową, płatniczą lub płatności elektronicznych – dzień autoryzacji;
 - 3) dla płatności w formie przelewu bankowego lub przekazu pocztowego – dzień złożenia dyspozycji przelewu/przekazu z zastrzeżeniem posiadania środków na rachunku bankowym.
5. W przypadku zmiany warunków umowy w trakcie jej trwania, powodującej konieczność opłacenia dodatkowej składki, składkę tę obliczymy według taryfy składek aktualnej w dniu zawarcia umowy ubezpieczenia.
6. Jeśli umówimy się na płatność składki w ratach i nie otrzymamy kolejnej raty, wezwiemy Ubezpieczającego do jej opłacenia w terminie 7 dni od dnia otrzymania wezwania. Gdyby pomimo wezwania rata nie została opłacona, nasza odpowiedzialność ustanie, a umowa ubezpieczenia zostanie rozwiązana wraz z upływem terminu zapłaty.

WYPŁATA ODSZKODOWANIA LUB ŚWIADCZENIA

XIII. W razie wystąpienia Zdarzenia ubezpieczeniowego

1. W razie wystąpienia zdarzenia, powiadom właściwe służby i zgłoś im zdarzenie (placówkę medyczną, policję, straż pożarną, pogotowie ratunkowe, itp.), podejmij wszelkie obiektywnie możliwe działania w celu zapobieżenia i zminimalizowania rozmiaru szkody, dołóż wszelkich starań, aby okoliczności zdarzenia oraz uszkodzone lub zniszczone w nim przedmioty były sfotografowane lub sfilmowane, oraz tak szybko, jak to możliwe – skontaktuj się z Nami. Doradzimy Ci co zrobić i wspólnie uzgodnimy następne kroki.
2. W przypadku spraw o odszkodowanie z tytułu odpowiedzialności cywilnej w życiu prywatnym:
 - 1) prześlij Nam wezwanie do zapłaty, jeżeli je otrzymałeś;
 - 2) nie przyjmuj odpowiedzialności za zdarzenie bez Naszej uprzedniej zgody;
 - 3) nie zaspokajaj żadnych roszczeń we własnym zakresie bez Naszej uprzedniej zgody.
3. Chcąc skorzystać ze świadczenia Assistance domowego:
 - 1) skontaktuj się z Nami w celu jego weryfikacji oraz umówienia możliwego terminu realizacji;
 - 2) przygotuj niezbędną dokumentację oraz informacji w celu Twojej poprawnej identyfikacji.

XIV. Obliczanie odszkodowania lub świadczenia

1. Ustalimy odszkodowanie lub świadczenie w kwocie odpowiadającej wysokości szkody, jednak nie większej niż Suma ubezpieczenia, Suma gwarancyjna lub Limit odpowiedzialności określone w umowie ubezpieczenia, pomniejszone o wysokość Franszyzy redukcyjnej (o ile ma zastosowanie).
2. Przy dokumentowaniu okoliczności zdarzenia jesteśmy uprawnieni do robienia zdjęć i nagrań wideo (dźwiękowych), możemy powołać na swój koszt różnych ekspertów, specjalistów lub biegłych w celu określenia przyczyny szkody lub ustalenia rozmiaru szkody bądź weryfikacji przedłożonych przez Ciebie rachunków, faktur i innych dokumentów uzasadniających wysokość szkody.
3. W przypadku, gdy Suma ubezpieczenia określonego przedmiotu ubezpieczenia jest niższa niż Limit odpowiedzialności określony w OWU, wówczas górną granicą naszej odpowiedzialności jest Suma ubezpieczenia określonego przedmiotu ubezpieczenia.
4. **W przypadku ubezpieczenia mienia:**
 - 1) Dla Domu, Domu letniskowego, Budynku gospodarczego lub Budowli, Stałych elementów lub Mieszkania – odszkodowanie ustalimy w oparciu o Wartość odtworzeniową, Wartość rzeczywistą lub Wartość rynkową przedmiotu ubezpieczenia bezpośrednio przed wystąpieniem Zdarzenia ubezpieczeniowego, w zależności od sposobu ustalenia Sumy ubezpieczenia (zgodnie z rozdziałem II).
 - 2) Dla Ruchomości – odszkodowanie ustalimy w oparciu o koszty naprawy mienia, a jeżeli koszty naprawy Ruchomości przekroczą Wartość odtworzeniową Ruchomości – wtedy zapłacimy Ci kwotę odpowiadającą Wartości odtworzeniowej Ruchomości lub Wartości rynkowej.
 - 3) Jeżeli ubezpieczona Nieruchomość stanowi współwłasność kilku osób, należne odszkodowanie wypłacane jest proporcjonalnie do udziału każdej z nich we własności całej Nieruchomości. Na podstawie stosownego upoważnienia pozostałych współwłaścicieli, całość należnego odszkodowania może być wypłacone jednemu z nich.
 - 4) Wysokość ustalonych przez nas szkód z tytułu uszkodzenia, zniszczenia lub utraty przedmiotu ubezpieczenia lub jego części, wybudowanych z materiałów, które w momencie ustalania wysokości szkody nie są dostępne na rynku lub których użycie jest zabronione zgodnie z obowiązującymi przepisami prawa (np. łupki z domieszką azbestu), lub modeli, które nie są już dostępne na rynku, jest równa minimalnej kwocie niezbędnej do odtworzenia uszkodzonego, zniszczonego lub utraconego przedmiotu ubezpieczenia lub jego części przy użyciu obecnie dostępnych materiałów równoważnych uszkodzonemu, zniszczonemu lub utraconemu materiałowi pod względem walorów techniczno-użytkowych i estetycznych.

5) W razie podania Nam nieprawdziwych danych dotyczących powierzchni użytkową lub typu konstrukcji ubezpieczonego mienia, o które pytamy przed zawarciem umowy ubezpieczenia, co miało wpływ na заниzenie Sumy ubezpieczenia, określonej na podstawie tych nieprawdziwych danych, odszkodowanie obliczymy na zasadzie proporcjonalnego stosunku Sumy ubezpieczenia do wartości ubezpieczonego mienia w chwili zajścia Zdarzenia ubezpieczeniowego.

6) Wysokość odszkodowania pomniejsza się o wartość pozostałości po szkodzie, które mogą być przeznaczone do dalszego użytku, przeróbki, naprawy lub odsprzedaży.

7) Rozmiar szkody i wysokość odszkodowania określana jest na podstawie cen z dnia powstania szkody, w oparciu o:

- a. naszą kalkulację sporządzoną na podstawie Katalogu Norm Rzeczowych oraz średnich cen i średnich wskaźników narzutów, lub
- b. rachunki lub faktury wystawione przez wykonawcę wraz z kosztorysem obejmującym specyfikację materiałów i roboczogodzin.

8) W przypadku utraty, uszkodzenia lub zniszczenia inteligentnych urządzeń wielofunkcyjnych (telefony komórkowe, komputery stacjonarne, laptopy, notebooki, konsole do gier i telewizory wraz z urządzeniami peryferyjnymi, a także tablety, smartwatch'e, czytniki) przez Ciebie, Ubezpieczającego lub Bliskiego – stosujemy Franszyzę redukcyjną w wysokości 750 zł. W pozostałych przypadkach nie ma zastosowania Franszyza redukcyjna, o ile nie umówiliśmy się inaczej.

9) Jeżeli do umowy ubezpieczenia mają zastosowanie Franszyzy redukcyjne, a szkoda w jednym lub kilku przedmiotach ubezpieczenia została spowodowana przez jedno Zdarzenie ubezpieczeniowe, zastosujemy jedną, najwyższą Franszyzę redukcyjną przewidzianą w umowie ubezpieczenia.

5. W przypadku ubezpieczenia odpowiedzialności cywilnej w życiu prywatnym:

- 1) Odszkodowanie ubezpieczeniowe oblicza się na podstawie rachunków, kosztorysów i innych dokumentów niezbędnych do ustalenia rozmiarów szkody i wysokości odszkodowania.
- 2) Odszkodowanie może być wypłacone na podstawie uznania roszczenia, ugody lub prawomocnego orzeczenia sądu.
- 3) Wypłacimy odszkodowanie w granicach Sumy gwarancyjnej, pomniejszonej o Franszyzę redukcyjną określoną w polisie.

6. W przypadku ubezpieczenia Assistance domowego:

Pokryjemy koszty do Sumy ubezpieczenia i Limitów odpowiedzialności określonych w polisie dla ryzyka Assistance.

XV. Pomniejszanie odszkodowania lub świadczenia


Mamy prawo do odpowiedniego obniżenia odszkodowania, jeżeli:

- 1) odszkodowanie z tytułu szkody majątkowej zostało już wypłacone na podstawie innej umowy ubezpieczenia lub od osoby odpowiedzialnej za zdarzenie – o kwotę wypłaconego odszkodowania;
- 2) w związku z wypłatą odszkodowania lub świadczenia za jedno lub kilka Zdarzeń ubezpieczeniowych została wyczerpana Suma ubezpieczenia, Suma gwarancyjna lub Limit odpowiedzialności dla danego zakresu i ryzyka;
- 3) nie zgłosiłeś Nam lub Naszemu przedstawicielowi z winy umyślnej bądź rażącego niedbalstwa zdarzenia niezwłocznie po otrzymaniu informacji o nim, a miało to wpływ na zwiększenie szkody, uniemożliwiło ustalenie okoliczności lub skutków zdarzenia.

XVI. Wyłączenia

Niezależnie od zakresu wybranej ochrony ubezpieczeniowej lub ryzyka ubezpieczeniowego, nie wypłacamy odszkodowania lub świadczenia, jeżeli

- 1) Zdarzenie ubezpieczeniowe miało miejsce poza okresem ubezpieczenia lub poza Miejscem ubezpieczenia, chyba, że umowa ubezpieczenia stanowi inaczej;
- 2) Zdarzenie ubezpieczeniowe powstało w wyniku umyślnych działań Twoich lub Bliskich; w razie Twojego rażącego niedbalstwa odszkodowanie nie należy się, chyba że umowa ubezpieczenia stanowi inaczej lub zapłata odszkodowania odpowiada w danych okolicznościach względem słuszności;
- 3) Ty lub Bliscy byliście w stanie nietrzeźwości, pod wpływem środków odurzających, substancji psychotropowych lub środków zastępczych w rozumieniu przepisów prawa, co było przyczyną powstania szkody;
- 4) szkody nastąpiły w wyniku działań wojennych lub zbrojnego konfliktu politycznego, aktów terrorystycznych, powstania, zamieszek, strajku, kwarantanny, wyłączenia mienia, użycia broni jądrowej, paliwa jądrowego, energii jądrowej, materiałów radioaktywnych lub innych źródeł promieniowania lub wybuchu materiałów jądrowych lub materiałów radioaktywnych; nie podlegają również odszkodowaniu wszelkie inne szkody lub koszty poniesione w związku z zapobieganiem takim działaniom;

- 
- 5) Ubezpieczający lub Ty udzieliliście Nam nieprawdziwych informacji, o które pytaliśmy przed zawarciem, a Zdarzenie ubezpieczeniowe było skutkiem tych okoliczności, co było przyczyną powstania szkody;
 - 6) z winy umyślnej lub rażącego niedbalstwa, Ty lub Bliscy nie zastosowaliście dostępnych wam środków w celu zapobieżenia szkodzie lub zmniejszenia jej rozmiarów – za szkody powstałe z tego powodu;
 - 7) zdarzenie miało miejsce w sytuacji użycia broni palnej, materiałów wybuchowych lub uczestnictwem w polowaniach przez Ciebie lub Bliskich, co było przyczyną powstania szkody;
 - 8) szkoda jest spowodowana nakazem zawartym w powszechnie obowiązujących przepisach prawa lub decyzją władz państwowych (konfiskata, zajęcie, zniszczenie, wywłaszczenie, zatrzymanie itp.);
 - 9) zdarzenie miało miejsce z powodu Twojego niezastosowania się do zgodnych z prawem poleceń przedstawicieli organów ścigania lub innych uprawnionych funkcjonariuszy.

XVII. Wypłata odszkodowania lub świadczenia

1. Niezależnie od obowiązków ustawowych, rozpatrzemy kwestię odpowiedzialności oraz prześlemy Ci Naszą decyzję w ciągu 5 dni od otrzymania wszystkich dokumentów niezbędnych do określenia przyczyny, okoliczności i konsekwencji Zdarzenia ubezpieczeniowego oraz określenia wysokości odszkodowania lub świadczenia.
2. Jeżeli wyjaśnienie okoliczności niezbędnych do ustalenia naszej odpowiedzialności i wypłaty odszkodowania lub świadczenia nie jest możliwe w ustawowo określonym terminie, odszkodowanie lub świadczenie wypłacimy w terminie 5 dni od dnia, w którym przy dochowaniu należytej staranności wyjaśnienie tych okoliczności byłoby możliwe, jednakże bezsporną część odszkodowania lub świadczenia wypłacimy w terminie 30 dni od dnia otrzymania zawiadomienia o Zdarzeniu ubezpieczeniowym.

POZOSTAŁE POSTANOWIENIA

XVIII. Reklamacje

1. Jeśli masz zastrzeżenia do naszych usług, możesz złożyć reklamację. Reklamację może złożyć też Ubezpieczający lub Uprawniony. Ty wybierasz formę reklamacji.
2. Reklamację możesz złożyć:
 - 1) na piśmie:
 - a. w postaci papierowej:
 - osobiście w naszej siedzibie: Aleje Jerozolimskie 96, 00-807 Warszawa, albo
 - listem na adres: Aleje Jerozolimskie 96, 00-807 Warszawa;
 - b. w postaci elektronicznej:
 - e-mailem na adres: reklamacje@balcia.pl, albo
 - na nasz adres do doręczeń elektronicznych: AE:PL-79058-63147-RRETR-20, albo
 - w narzędziu online, które udostępniamy do składania reklamacji;
 - 2) ustnie:
 - a. osobiście do protokołu w naszej siedzibie, albo
 - b. telefonicznie: +48 222 742 222.
3. Odpowiemy bez zbędnej zwłoki. Najpóźniej w 30 dni od dnia, kiedy otrzymaliśmy reklamację. Jeśli sprawa jest szczególnie skomplikowana, możemy odpowiedzieć w 60 dni. W takim przypadku prześlemy Ci przyczynę opóźnienia i nowy termin odpowiedzi. Wskażemy też, co musimy ustalić.
4. Odpowiedź wyślemy:
 - 1) w postaci elektronicznej – jeżeli złożyłeś reklamację na piśmie w postaci elektronicznej, chyba że wnioskowałeś o odpowiedź na piśmie w postaci papierowej;
 - a. za pomocą środka komunikacji elektronicznej, z którego skorzystałeś przy składaniu reklamacji albo innego środka komunikacji elektronicznej, który wskażesz;
 - b. na adres do doręczeń elektronicznych, jeżeli wysłałeś reklamację na nasz adres do doręczeń elektronicznych;
 - 2) w postaci papierowej – jeżeli złożyłeś reklamację na piśmie w postaci papierowej, chyba że wnioskowałeś o odpowiedź na piśmie w postaci elektronicznej;
 - 3) w postaci papierowej albo elektronicznej - zgodnie z wnioskiem Twoim, Ubezpieczającego lub Uprawnionego - jeżeli reklamacja została złożona ustnie.
5. Jeśli Ty, Ubezpieczający lub Uprawniony (jako konsument) nie zgadzacie się z naszą odpowiedzią, możecie:
 - 1) złożyć wniosek do Rzecznika Finansowego: www.rf.gov.pl,
 - 2) poprosić o pomoc właściwego miejscowo Powiatowego (Miejskiego) Rzecznika Konsumentów.

XIX. Postanowienia końcowe

1. Umowa ubezpieczenia może być uzupełniona lub zmieniona za porozumieniem stron w formie dokumentowej.
2. Do umowy ubezpieczenia mają zastosowanie przepisy prawa Rzeczypospolitej Polskiej.
3. Mamy wiążący obowiązek podporządkowania się sankcjom nałożonym przez Polskę, Unię Europejską, Organizację Narodów Zjednoczonych, a także innym sankcjom, które mają zastosowanie, dlatego mamy prawo do natychmiastowego i jednostronnego pisemnego wypowiedzenia umowy ubezpieczenia jeżeli dowiemy się, że sankcje międzynarodowe zostały bezpośrednio lub pośrednio nałożone na Ciebie, Ubezpieczającego lub Uprawnionego, począwszy od dnia nałożenia sankcji. Jeżeli jakakolwiek płatność może naruszać sankcje handlowe lub gospodarcze bądź inne sankcje lub embarga nałożone przez Polskę, Unię Europejską, Organizację Narodów Zjednoczonych, lub inne nałożone sankcje, taka płatność nie może zostać zrealizowana, dopóki sankcje będą obowiązywać.
4. Ubezpieczający, Ty, lub Uprawniony może także wystąpić do sądu powszechnego z powództwem przeciwko Nam. Powództwo można wytoczyć według przepisów o właściwości ogólnej albo przed sądem właściwym dla miejsca zamieszkania albo siedziby: Ubezpieczającego, Twojej, lub Uprawnionego.
5. Twój Spadkobierca, lub spadkobierca Uprawnionego może także wystąpić do sądu powszechnego z powództwem przeciwko Nam. Powództwo można wytoczyć według przepisów o właściwości ogólnej albo przed sądem właściwym dla miejsca zamieszkania albo siedziby: spadkobiercy Ubezpieczonego lub spadkobiercy Uprawnionego.

